

Strategia Rozwoju Gminy Gomunice na lata 2023 - 2032

PROJEKT



Kwiecień 2022 r.

**Opracowanie wykonano
przez zespół konsultantów**



**przy współpracy pracowników
Urzędu Gminy Gomunice**

Spis treści

WSTĘP	6
UWARUNKOWANIA, WNIOSKI Z DIAGNOZY SPOŁECZNO – GOSPODARCZEJ I PRZESTRZENNEJ GMINY	8
UWARUNKOWANIA I METODYKA OPRACOWANIA STRATEGII	8
WNIOSKI Z DIAGNOZY SPOŁECZNO – GOSPODARCZEJ I PRZESTRZENNEJ	10
OBSZARY STRATEGICZNEJ INTERWENCJI W STRATEGII ROZWOJU WOJEWÓDZTWA ŁÓDZKIEGO ŁÓDZKIE 2030	16
ANALIZA SWOT GMINY	20
MODEL STRUKTURY FUNKcjONALNO – PRZESTRZENNEJ GMINY	24
ZAŁOŻENIA PLANISTYCZNE GMINY	30
WIZJA I MISJA ROZWOJU	30
CELE STRATEGICZNE ROZWOJU GMINY	31
PLAN ZADAŃ INWESTYCYJNYCH	34
PROJEKTY MIĘKKIE W GMINIE DO 2030 R.	39
REZULTATY I EFEKTY PLANOWANYCH DZIAŁAŃ	41
ZGODNOŚĆ STRATEGII ROZWOJU GMINY GOMUNICE Z AKTUALNYMI DOKUMENTAMI STRATEGICZNYMI NA POZIOMIE LOKALNYM, REGIONALNYM, KRAJOWYM I EUROPEJSKIM	47
SYSTEM WDRAŻANIA STRATEGII	55
REALIZACJA, MONITORING I EWALUACJA	55
ŹRÓDŁA FINANSOWANIA	56
ZAŁĄCZNIK - DIAGNOZA SPOŁECZNO – GOSPODARCZA I PRZESTRZENNA GMINY	62

GMINA GOMUNICE

SIEDZIBA

ul. Armii Krajowej 30

97-545 Gomunice



Paweł Olejniczak
Wójt

Aneta Szczepocka
Sekretarz

Iwona Paul
Skarbnik

Rada Gminy Gomunice

Kadencja 2018 - 2023

Skład osobowy

Wiesław Wolnicki – Przewodniczący Rady Gminy

Marek Tazbir – Wiceprzewodniczący Rady Gminy

Bożena Daros

Dariusz Dyja

Robert Gonera

Anna Grzejszczak

Paweł Gurazda

Sylwia Janowska-Kopcik

Jan Kowalski

Michał Kowalski

Ewa Sobieraj

Edyta Szadkowska-Sikorska

Dorota Szafrńska

Agata Tazbir

Wacław Urbański

Wstęp

Strukturę i kształt Strategii Rozwoju Gminy Gomunice na lata 2023 - 2032 r. określa ustawa z dnia 8 marca 1990 r. o samorządzie gminnym (Dz. U. z 2020 r. poz. 713, 1378.), która stanowi, że strategia rozwoju gminy zawiera wnioski z diagnozy oraz określa w szczególności:

1. Cele strategiczne rozwoju w wymiarze społecznym, gospodarczym i przestrzennym;
2. Kierunki działań podejmowanych dla osiągnięcia celów strategicznych;
3. Oczekiwane rezultaty planowanych działań, w tym w wymiarze przestrzennym, oraz wskaźniki ich osiągnięcia;
4. Model struktury funkcjonalno-przestrzennej gminy;
5. Ustalenia i rekomendacje w zakresie kształtowania i prowadzenia polityki przestrzennej w gminie;
6. Obszary strategicznej interwencji określone w strategii rozwoju województwa, o której mowa w art. 11 ust. 1 ustawy z dnia 5 czerwca 1998 r. o samorządzie województwa (Dz. U. z 2019 r. poz. 512, 1571 i 1815 oraz z 2020 r. poz. 1378), wraz z zakresem planowanych działań;
7. Obszary strategicznej interwencji kluczowe dla gminy, jeżeli takie zidentyfikowano, wraz z zakresem planowanych działań;
8. System realizacji strategii, w tym wytyczne do sporządzania dokumentów wykonawczych;
9. Ramy finansowe i źródła finansowania.

Wskazana powyżej struktura znajduje odzwierciedlenie w niniejszym opracowaniu. Zgodnie z Art. 10f. 1. ustawy: Rada gminy, w drodze uchwały, określa szczegółowy tryb i harmonogram opracowania projektu strategii rozwoju gminy, w tym tryb konsultacji, o których mowa w art. 6 ust. 3 ustawy z dnia 6 grudnia 2006 r. o zasadach prowadzenia polityki rozwoju. Ponadto jednym z elementów wynikających ze zmian legislacyjnych jest wymóg podjęcia działań konsultacyjnych z interesariuszami zewnętrznymi w formie konsultacji horyzontalnych (m.in. sąsiednie gminy) i wertykalnych: proces opiniowania Strategii w celu wydania opinii dotyczącej sposobu uwzględnienia ustaleń i rekomendacji w zakresie kształtowania

i prowadzenia polityki przestrzennej w województwie określonych w strategii rozwoju województwa przez zarząd województwa (Art. 10f. 1-3.).

Strategia rozwoju gminy prezentuje wizję i misję przedstawiając także pożądany scenariusz rozwoju dla danej jednostki samorządu terytorialnego. Dokument określa cele strategiczne, ale również wskazuje konkretne projekty, grupy projektów w określonym przedziale czasowym. Dokument przygotowany dla Gminy Gomonice obejmuje okres obowiązywania nowego budżetu Unii Europejskiej zgodnie z perspektywą finansową na lata 2021 – 2027 włączając w to zasadę N + 3. Opracowanie strategii jest ważne z punktu widzenia zmieniającej się sytuacji społeczno-gospodarczej kraju, województwa, powiatu oraz samej gminy. Nowa rzeczywistość wywołana skutkami pandemii wirusa SARS-CoV-2 sprawia, że samorządy już stoją przed trudnym wyzwaniem poprawy sytuacji po okresie przymusowego zamrożenia gospodarki.

Implementacja strategii wiąże się z nowym okresem programowania Unii Europejskiej oraz możliwościami związanymi z pozyskiwaniem funduszy strukturalnych w perspektywie finansowej na lata 2021 – 2027, ale także planami odbudowy po walce z pandemią dzięki funkcjonowaniu Instrumentu Odbudowy i Zwiększenia Odporności tzw. Krajowego Planu Odbudowy.

Planowanie i zarządzanie strategiczne jest podstawą efektywnego administrowania oraz współpracy samorządowej, ułatwia pozyskiwanie środków zewnętrznych, w tym dotacji przeznaczonych na realizację określonych projektów. Strategia pozwala na koordynowanie działań różnych instytucji działających w sferach społecznych oraz gospodarczych na terenie gminy oraz integruje te podmioty wokół priorytetowych kierunków działań. Dokument określa priorytety i cele polityki rozwoju społeczno-gospodarczego prowadzonej na terenie gminy. Niniejszy dokument stanowi również podstawę do opracowania i wdrożenia projektów współfinansowanych ze środków strukturalnych Unii Europejskiej takich jak: Europejski Fundusz Rozwoju Regionalnego, Europejski Fundusz Rolny na Rzecz Rozwoju Obszarów Wiejskich, Europejski Fundusz Społeczny i innych m.in. Europejskiego Instrumentu Odbudowy, funduszy norweskich i funduszy Europejskiego Obszaru Gospodarczego.

Strategia pełni następujące funkcje:

- kierunkową dla władz gminnych, środowisk naukowych i biznesowych, organizacji pozarządowych oraz innych instytucji, ale także dla wszystkich mieszkańców gminy;
- koordynacyjną dla innych dokumentów programowych i planistycznych na poziomie gminnym;
- informacyjną dla mieszkańców, inwestorów, partnerów, itp.;
- promocyjną w kontekście lokalnym, regionalnym, krajowym oraz ponadnarodowym.

Strategia powstała zgodnie z nowymi przepisami, 12 listopada 2020 r. weszła w życie nowelizacją Ustawy o zasadach prowadzenia polityki rozwoju – podstawowego aktu prawnego, który reguluje w Polsce politykę rozwoju. Uchwalona w lipcu 2020 roku nowela nadaje nowy kształt systemowi strategicznego zarządzania krajem i wprowadza nowe instrumenty polityki regionalnej. Na szczeblu lokalnym potwierdzono praktykę opracowywania i uchwalania strategii rozwoju gminy: wiele samorządów terytorialnych przygotowywało dotychczas strategie rozwoju, jednak nie były one osadzone w przepisach prawnych. Punktem wyjścia do prac nad strategią było opracowanie Diagnozy społeczno – gospodarczej i przestrzennej Gminy Gomunice. Jej zadaniem było scharakteryzowanie potencjału społeczno-ekonomicznego gminy w kontekście głównych kierunków jej rozwoju, uwzględniając przy tym przestrzenne uwarunkowania środowiskowo-infrastrukturalne. Diagnoza strategiczna jest kanwą do opracowania kierunków działań, a następnie celów strategicznych i celów operacyjnych.

Uwarunkowania, wnioski z Diagnozy społeczno – gospodarczej i przestrzennej gminy

Uwarunkowania i metodyka opracowania Strategii

W pracach nad dokumentem został przyjęty mechanizm oparty na eksperckim modelu budowy planów strategicznych jednostek samorządu terytorialnego. Dzięki temu dokument ten stanowi niezależne źródło informacji i wiedzy na temat rozwoju Gminy Gomunice.

Metodyka prac nad strategią

Prace nad strategią zostały podzielone na 4 etapy: diagnozę stanu, analizę strategiczną, redakcję właściwą oraz przyjęcie dokumentu do realizacji.

Etap I, którym była diagnoza stanu miała charakter pracy eksperckiej i polegała na opracowaniu diagnozy społeczno-gospodarczej i przestrzennej gminy – diagnoza stanowi odrębny dokument stanowiący fakultatywny załącznik do samej strategii. Opisany został stan zasobów oraz tendencje rozwojowe zachodzące w sferze przestrzenno-przyrodniczej, społecznej, gospodarczo-finansowej;

Etapem II było przeprowadzenie analizy strategicznej. Bazował on głównie na wynikach analiz eksperckich, weryfikacji danych merytorycznych i statystycznych, wywiadach z pracownikami urzędu. Zrealizowane działania pozwoliły kolejno na:

- wprowadzenie i wstępne prace analityczne;
- omówienie metodyki procesu budowania strategii rozwoju metodą ekspercką;
- dokonanie przeglądu uwarunkowań mających wpływ na sytuację gminy – zebranie opinii i spostrzeżeń uczestników spotkań;
- przeprowadzenie analizy SWOT;
- określenie wizji i misji gminy;
- formułowanie celów w poszczególnych wyzwaniach;
- określenie założeń organizacyjnych dla poszczególnych projektów;

Etap III obejmował opracowanie strategii zgodnie z wymaganą strukturą, opisanie zgodności strategii z dokumentami strategicznymi poziomu regionalnego oraz ustalenie procedur implementacji, monitorowania i aktualizacji dokumentu;

Etap IV koncentrował się na uczestnictwie interesariuszy w procesie konsultacji dokumentu. Zweryfikowano zapisy oraz wprowadzono proponowane zmiany i uzupełnienia. Projekt strategii został przedłożony do konsultacji sąsiednim gminom, Urzędowi Marszałkowskiemu Województwa Łódzkiego w Łodzi oraz Łódzkiemu Urzędowi Wojewódzkiemu w Łodzi. Ponadto wystąpiono o ustalenie obowiązku przeprowadzenia procedury oceny oddziaływania na środowisko.

Wykonana diagnoza pozwala na weryfikację obecnego położenia społeczno-gospodarczego gminy, dzięki czemu można określić najbardziej pożądany obraz przyszłości, czyli wizję rozwoju. Składa się z ustalonych celów strategicznych, których osiągnięcie jest gwarancją spełnienia się wizji rozwoju. Na podstawie sprecyzowanej wizji możliwe stało się poszukiwanie misji rozwoju, czyli zespołu wartości jednoczących społeczność lokalną wokół wspólnej idei rozwojowej. Dzięki swojej zwięzłości, elastyczności i oryginalności misja przedstawia rolę, która jest dedykowana

całej społeczności. Uzupełnieniem przyjętego podejścia jest wskazanie wyzwań, które są łącznikiem pomiędzy przedstawioną wizją i misją, a skonkretyzowanym zbiorem celów. W warstwie wykonawczej zauważono, że nie jest możliwe antycypowanie, czy przy dostępnych zasobach możliwe jest osiągnięcie stanu docelowego. Przeprowadzono zatem sukcesywne uzgodnienia, zmiany i modyfikacje pozwalające na ostateczną identyfikację wizji, misji oraz celów. Proces dochodzenia do prezentowanej wersji stanowi właściwy sposób łączenia odmiennych sposobów postrzegania problematyki rozwoju w jedną spójną całość. Strategia w swojej ostatecznej wersji jest dokumentem perspektywicznym i długofalowym, wskazującym priorytety i narzędzia realizacji, które na najbliższe lata wydają się stwarzać najwięcej możliwości dla rozwoju społeczno-gospodarczego Gminy Gomunice. Strategia jest dokumentem, który w swoich założeniach musi podlegać aktualizacji, ewaluacji i monitoringowi, tak aby jej realizacja odpowiadała potrzebom gminy i jej mieszkańców.

Wnioski z Diagnozy społeczno – gospodarczej i przestrzennej

Do 2023 r. będą realizowane projekty z perspektywy finansowej Unii Europejskiej 2014 - 2020. Równolegle będą prowadzone inwestycje ze środków krajowych, w tym z Rządowego Funduszu Polski Ład. Gmina dla potrzeb realizacji polityki rozwoju regionalnego oraz możliwości aplikowania o fundusze strukturalne Unii Europejskiej przygotowała dokumenty planistyczne, które były podstawą aplikowania o środki europejskie. Przygotowany wówczas dokument w postaci Strategii Rozwoju Gminy Gomunice na lata 2015 – 2022 zawiera cele strategiczne oraz projekty inwestycyjne i społeczne. W obszarze przechodzenia na gospodarkę niskoemisyjną, poprawie efektywności energetycznej ważną rolę odgrywał opracowany Plan Gospodarki Niskoemisyjnej.

Jednocześnie gmina już podjęła aktywne działania, które mają ją przygotować do efektywnej absorpcji środków unijnych z nowej perspektywy finansowej. Zgodnie z nową zaakceptowaną metodyką i linią demarkacyjną Gmina Gomunice znajduje się na obszarze Miejskiego Obszaru Funkcjonalnego Radomsko-Piotrków Trybunalski-Bełchatów. W nowym budżecie Unii Europejskiej na lata 2021 – 2027 gmina będzie objęta instrumentem Zintegrowanych Inwestycji Terytorialnych (ZIT). W tym celu we wrześniu 2021 r. gmina przystąpiła do porozumienia międzygminnego z Miastem

Piotrków Trybunalski, Gminą Czarnocin, Gminą Gorzkowice, Gminą Grabica, Gminą Moszczenica, Gminą Rozprza, Gminą Sulejów, Gminą Wola Krzysztoporska, Gminą Wolbórz, Gminą Bełchatów, Miastem Bełchatów, Gminą Drużbice, Gminą Kleszczów, Gminą Kluki, Gminą Szczerców, Gminą Żelów, Gminą Radomsko, Miastem Radomsko, Gminą Dobryczyce, Gminą Gidle, Gminą Kamieńsk, Gminą Kobbiele Wielkie, Gminą Kodrąb, Gminą Ładzice.

Od 2020 r. sytuacja tak na świecie, jak i w Polsce jest naznaczona trudną walką z pandemią wirusa COVID 19. Mimo trudności w codziennym funkcjonowaniu gmina wypełniała rzetelnie swoje obowiązki, chcąc zrealizować jak najwięcej projektów, które pozytywnie wpłyną na jakość życia mieszkańców.

Gmina znajduje się w dobrej kondycji finansowej i skutecznie wykorzystuje możliwości pozyskiwania środków zewnętrznych na rozwój.

Gomunicki samorząd od 2015 r. aktywnie realizuje plany strategiczne zdefiniowane w dokumentach planistycznych gminy. Udało się zrealizować szereg przedsięwzięć o charakterze infrastrukturalnym oraz społecznym, skutecznie przy tym wykorzystując środki zewnętrzne.

Synteza diagnozy społecznej, gospodarczej i przestrzennej

Przestrzeń i środowisko

- I. Podejmowanie działań zmierzających do ograniczenia zanieczyszczenia środowiska m.in. realizacja projektów OZE, plany rozbudowy oczyszczalni ścieków, budownictwo pasywne – przedszkole, termomodernizacje, budowa kanalizacji sanitarnej, usuwanie azbestu;
- II. Podejmowanie działań zmierzających do uporządkowania i uregulowania przestrzeni publicznej – rewitalizacja centrów wsi w Chrzanowicach i Gomunicach, opracowywanie Miejscowych Planów Zagospodarowania Przestrzennego.



Sfera społeczna i edukacyjna

- I. Wsparcie kobiet w powrocie na rynek pracy dzięki organizacji opieki nad dziećmi do 3 lat;
- II. Inicjacja budowy mieszkań socjalnych ;
- III. Aktywizacja osób znajdujących się w trudnej sytuacji na rynku pracy;
- IV. Współpraca z PUP w Radomsku;
- V. Modernizacja infrastruktury edukacyjnej i bazy sportowej.



Sfera gospodarcza

- I. Na obszarze gminy przeważającą formą prowadzenia działalności gospodarczej są osoby fizyczne prowadzące jednoosobową działalność gospodarczą, często o charakterze rodzinnym. W gminie dominuje handel, usługi, drobna produkcja;

- II. Utworzenie w Urzędzie Gminy Punktu Obsługi Inwestora.

Rynek pracy

- I. Ustabilizowana sytuacja na rynku pracy stopa bezrobocia na koniec marca 2022 r. w powiecie radomszczańskim 4,3%.

Turystyka

- I. Gmina nie ma charakteru destynacji turystycznej;
- II. Możliwość rozwoju zabudowy letniskowej;
- III. Plany budowy przez inwestora prywatnego infrastruktury turystycznej nad zbiornikiem wodnym w miejscowości Fryszerka.

Infrastruktura techniczna

Inwestycje w poprawę warunków i komfortu życia mieszkańców Gminy

Gomunice

- I. Inwestycje w gospodarkę wodno – kanalizacyjną;
- II. Inwestycje w bazę oświatową
- III. Inwestycje w mieszkalny zasób komunalny;
- IV. Inwestycje rewitalizacyjne poprawiające estetykę i tkankę architektoniczną budynków;
- V. Poprawa stanu bezpieczeństwa poprzez modernizację infrastruktury drogowej;
- VI. Odnawialne źródła energii

Podsumowanie projektów z perspektywy finansowej na lata 2014 – 2020

1. **Budowa sieci kanalizacji sanitarnej z przyłączami w miejscowościach Gomunice, Kletnia i Słostowice w gminie Gomunice**, wartość projektu 6 086 072,79 zł, dofinansowanie z UE 3 804 458,49 zł, Regionalny Program Operacyjny Województwa Łódzkiego na lata 2014-2020 działanie, 5.3. Gospodarka wodno-kanalizacyjna oraz dofinansowanie z Wojewódzkiego Funduszu Ochrony

Środowiska i Gospodarki Wodnej w Łodzi, w kocie: dotacja: 330 925,00 zł, pożyczka: 772 162,00 zł;

2. **Odnawialne źródła energii w gminie Gomunice**, wartość projektu 1 553 896,23 zł
dofinansowanie z UE 1 212 814,85 zł, Regionalny Program Operacyjny Województwa Łódzkiego na lata 2014-2020 działanie 4.1. Odnawialne źródła energii;
3. **Budowa budynku przedszkola w Gomunicach w technologii budownictwa pasywnego**, wartość projektu 9 424 593,99 zł, dofinansowanie z UE 4 656 019,50 zł, Regionalny Program Operacyjny Województwa Łódzkiego na lata 2014 - 2020 działanie 4.3.Ochrona powietrza oraz dofinansowanie z Wojewódzkiego Funduszu Ochrony Środowiska i Gospodarki Wodnej w Łodzi, w kocie: dotacja: 62 560,00 zł, pożyczka: 145 975,00 zł dofinansowanie z Rządowego Funduszu Inwestycji Lokalnych w kwocie 1 200 000,00 zł;
4. **Termomodernizacja budynku mieszkalno – usługowego w Gomunicach**, wartość projektu 209 412,48 zł dofinansowanie z UE 126 967,76 zł, Regionalny Program Operacyjny Województwa Łódzkiego na lata 2014-2020, działanie 4.2. Termomodernizacja budynków;
5. **Budowa sali gimnastycznej przy Zespole Szkolno – Przedszkolnym w Chrzanowicach**, wartość projektu 3 370 735,63 zł, dofinansowanie z UE 1 370 217,74 zł + 1 233 195,96 zł współfinansowanie krajowe z budżetu państwa, Regionalny Program Operacyjny Województwa Łódzkiego na lata 2014-2020 działanie 7.4. Edukacja;
6. **Przebudowa i adaptacja zdegradowanego budynku byłej szkoły w miejscowości Kocierzewy na mieszkania socjalne oraz aktywizacja zawodowa osób objętych wsparciem**, wartość projektu 1 937 813,88 zł, dofinansowanie z UE 1 298 870,59 zł, Regionalny Program Operacyjny Województwa Łódzkiego na lata 2014 - 2020 działanie 7.3. Infrastruktura opieki społecznej;
7. **Termomodernizacja budynku Zespołu Szkolno-Przedszkolnego w Chrzanowicach**,
wartość projektu 1 264 292,60 zł, dofinansowanie z UE 868 909,80 zł, Regionalny Program Operacyjny Województwa Łódzkiego na lata 2014-2020 działanie, 4.2. Termomodernizacja budynków oraz dofinansowanie z Wojewódzkiego Funduszu

Ochrony Środowiska i Gospodarki Wodnej w Łodzi, w kwocie: dotacja: 90 148,00 zł,
pożyczka: 210 349,00 zł

8. **Budowa Centrum wsi w Gomunicach**, wartość projektu 1 250 000,00 zł;
dofinansowanie z UE 500 000,00 zł, Program Rozwoju Obszarów Wiejskich na lata
2014 – 2020 oraz dofinansowanie z Wojewódzkiego Funduszu Ochrony
Środowiska i Gospodarki Wodnej w Łodzi, w kwocie: dotacja: 41 040,00 zł,
pożyczka: 95 760,00 zł.

Okres do 2032 r. to nowa perspektywa budżetowa Unii Europejskiej, ale także czas planowania nowych wyzwań i realizacji nowych zamierzeń inwestycyjnych przez gminę. Gmunice zamierzają efektywnie wykorzystać przewidywane środki zewnętrzne oraz wsparcie z budżetu państwa w ramach przygotowywanych programów rządowych. Opracowana dla potrzeb strategii diagnoza po analizie zgromadzonego materiału, charakterystyki gminy, jej otoczenia społeczno – gospodarczego pozwoliła zdiagnozować problemy i ustalić priorytety na najbliższe lata. Diagnoza zobrazowała sytuację gminy jest kanwą do postawienia celów i określenia zadań do realizacji. Ponadto weryfikacja i podsumowanie wykonania dotychczasowego planu inwestycyjnego w gminie oraz poznanie głównych kierunków dalszych działań przewidzianych przez władze gminy dały podstawę do zdefiniowania wyzwań, celów i zadań, określenia wizji oraz misji gminy.

Wyznaczenie celów zostało poprzedzone nakreśleniem głównych obszarów problemowych w gminie. Na ich podstawie zostały sformułowane w kolejnych rozdziałach wyzwania oraz cele.

Zdiagnozowane zagrożenia i wynikające z nich problemy w rozwoju społeczno – gospodarczym gminy Gmunice:

- I. *Wymagająca uzupełnienia gminna infrastruktura techniczna, w tym infrastruktura drogowa, infrastruktura wodno – kanalizacyjna, w tym oczyszczalnia ścieków, przydomowe oczyszczalnie ścieków, modernizacje i remonty dróg lokalnych;*
- II. *Pogłębiające się zmiany klimatyczne i zanieczyszczenie środowiska tj. niska emisja, gospodarka odpadami, oczyszczalnia ścieków;*

- III. *Wymagająca uzupełnienia infrastruktura kulturalna i społeczna;*
- IV. *Wymagająca aktualizacji polityka zagospodarowania przestrzennego;*
- V. *Braki w gminnym zasobie mieszkaniowym;*
- VI. *Wymagająca wsparcia infrastruktura rekreacyjna i sportowa;*
- VII. *Depopulacja i migracja zarobkowa oraz edukacyjna;*
- VIII. *Pauperyzacja ludności, uzależnienia;*
- IX. *Wykluczenie społeczne i cyfrowe.*

Obszary strategicznej interwencji w Strategii Rozwoju Województwa Łódzkiego Łódzkie 2030

Obszary Strategicznej Interwencji w województwie łódzkim

Zgodnie z ustawą o zasadach prowadzenia polityki rozwoju obszar strategicznej interwencji to określony w strategii rozwoju obszar o zidentyfikowanych lub potencjalnych powiązaniach funkcjonalnych lub o szczególnych warunkach społecznych, gospodarczych lub przestrzennych, decydujących o występowaniu barier rozwoju lub trwałych, możliwych do aktywowania potencjałów rozwojowych, do którego kierowana jest interwencja publiczna łącząca inwestycje, w szczególności gospodarcze, infrastrukturalne lub w zasoby ludzkie, finansowane z różnych źródeł, lub rozwiązania regulacyjne. W Strategii wskazano OSI dwojakiemu rodzaju: krajowe oraz regionalne¹.



¹ www.strategia.lodzkie.pl

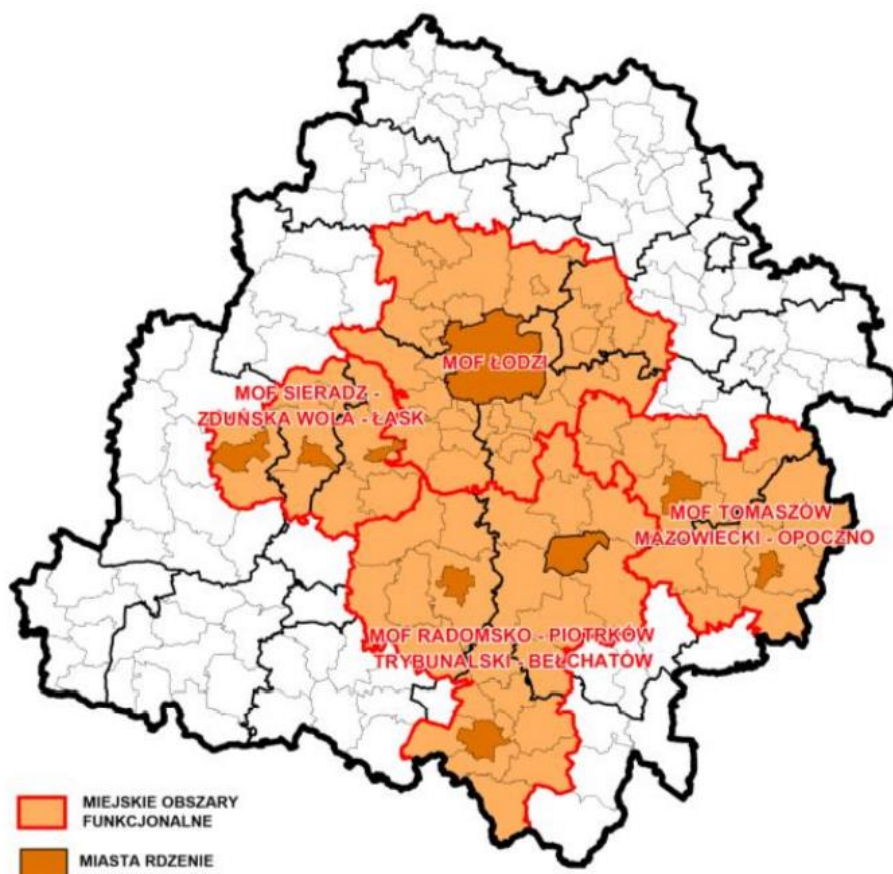
Obszary Strategicznej Interwencji w województwie łódzkim²



² http://strategia.lodzkie.pl/wp-content/uploads/2021/05/SRWL-2030_6.05.2021_uchwalona.pdf

Zgodnie z przygotowanym w Strategii Rozwoju Województwa Łódzkiego 2030 podziałem dotyczącym obszarów strategicznej interwencji obszar gminy Gomunice został zakwalifikowany do **MIEJSKIEJGO OBSZARU FUNKCJONALNEGO - MOF Radomsko – Piotrków Trybunalski – Bełchatów ORAZ OBSZARU NOWEJ ENERGII**.

MIEJSKI OBSZAR FUNKCJONALNY³



MIEJSKIE OBSZARY FUNKCJONALNE (MOF) - na terenie województwa wyróżniono cztery miejskie obszary funkcjonalne: MOF Ośrodka Wojewódzkiego – Łodzi oraz 3 wielordzeniowe MOF: MOF Sieradz – Zduńska Wola – Łask, MOF Tomaszów Mazowiecki – Opoczno oraz MOF Radomsko – Piotrków Trybunalski – Bełchatów. Miejski Obszar Funkcjonalny jest szczególnym typem obszaru funkcjonalnego. Zgodnie z ustawą o zasadach prowadzenia polityki rozwoju obszar funkcjonalny to obszar, na którym występuje względnie wyodrębniający się,

³ <https://strategia.lodzkie.pl/strategia-rozwoju-wl-2030/>

intensywny i otwarty system powiązań społecznych, gospodarczych lub przyrodniczych, uwarunkowanych cechami środowiska geograficznego (przyrodniczego i antropogenicznego).

OBSZAR NOWEJ ENERGII



OBSZAR NOWEJ ENERGII - obejmuje 35 gmin o powierzchni 3 667 km² i liczbie ludności wynoszącej 417 tys. osób, co stanowi 20% powierzchni województwa łódzkiego i 17% jego ludności. Szczegółowe analizy dotyczące delimitacji zostały przeprowadzone na potrzeby Terytorialnego Planu Sprawiedliwej Transformacji Województwa Łódzkiego i uwzględniały następujące elementy: aspekty środowiskowe (zasięgi: obszaru górniczego, terenu górniczego, leja depresji) i społeczno-gospodarcze (wielkość zatrudnienia w sektorze górniczno-energetycznym, dojazdy do pracy, sieci powiązań między przedsiębiorstwami oraz wpływy z podatków przekazywanych przez PGE GiEK S.A.). Zmiana polityki energetycznej w nowym okresie programowania 2021-2027 i do 2040 r., odpowiadająca jej nowa

strategia rozwoju grupy PGE i prowadzenie procesów restrukturyzacyjnych w sektorze górnicoenergetycznym i sektorach współpracujących oraz planowane przejęcie aktywów węglowych przez nowo powołaną Narodową Agencję Bezpieczeństwa Energetycznego były podstawą identyfikacji obszaru, na którym negatywne skutki prowadzonej transformacji górnico-energetycznej będą najbardziej odczuwalne⁴.

Analiza SWOT Gminy

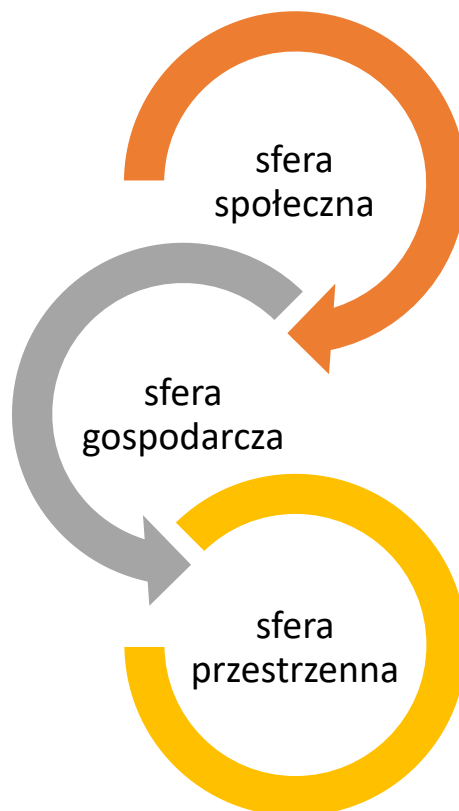
Ważnym etapem prac z punktu widzenia podsumowania diagnozy w gminie i sformułowania celów rozwojowych jest analiza zasobów wewnętrznych gminy oraz jej otoczenia zewnętrznego pod kątem identyfikacji szans i zagrożeń dla dalszego rozwoju. Narzędziem, jakie posłużyło do tych prac jest analiza SWOT. Jest to jedna z najpopularniejszych technik analitycznych, służąca do porządkowania informacji. Nazwa SWOT pochodzi angielskich słów: Strengths (mocne strony), Weaknesses (słabe strony), Opportunities (szanse), Threats (zagrożenia). Ocena zarówno wewnętrznych oraz zewnętrznych czynników mogących mieć wpływ na powodzenie planu strategicznego, stanowi użyteczne narzędzie prowadzące do dokonania analizy zasobów i otoczenia gminy oraz określenia priorytetów rozwoju. W celu uzyskania jasnej analizy traktuje się atuty i słabe strony jako czynniki wewnętrzne z punktu widzenia społeczności lokalnej, na które społeczność ma wpływ, a okazje i zagrożenia jako czynniki zewnętrzne, znajdujące się w otoczeniu bliższym i dalszym gminy.

Gmina Gomunice

Zintegrowana polityka rozwoju

zgodnie z ideą zrównoważonego rozwoju

⁴ Tamże.



MOCNE STRONY	SŁABE STRONY
Położenie na miejskim obszarze funkcjonalnym Radomsko – Piotrków Trybunalski – Bełchatów	Zanieczyszczenie środowiska w gminie, brak dbałości o środowisko - wciąż duża popularność nieekologicznych źródeł ciepła
Dobry układ komunikacyjny, w tym: <ul style="list-style-type: none"> ▪ bliskość autostrady A1 ▪ położenie wzdłuż drogi krajowej nr 91. 	Niewykorzystane walory turystyczne nad zbiornikiem wodnym na rzece Widawka w miejscowości Fryszerka
Korzystane warunki do zamieszkania, budownictwa jednorodzinnego	Brak terenów inwestycyjnych
Dobrze rozwinięta infrastruktura handlowo – usługowa	Wymagająca rozbudowy infrastruktura wodna i kanalizacyjna
Sprawna i skuteczna administracja Urzędu Gminy	Wymagający poprawy stan nawierzchni dróg lokalnych

Infrastruktura sportowa – obiekty sportowe, boiska	Wymagająca remontów, modernizacji, doposażenia infrastruktura edukacyjna
Skuteczność w pozyskiwaniu środków zewnętrznych	Wymagająca rozbudowy infrastruktura kulturalna i społeczna
Aktywna działalność organizacji pozarządowych	Wzbogacenie oferty dla seniorów
Poprawiająca się estetyka przestrzeni publicznej, odnowa centrów wsi	Znaczny wzrost wydatków gminy wpływający na gorszą kondycję finansową gminy
Proekologiczne podejście gminy, realizacja inwestycji poprawiających stan środowiska	Braki w komunalnym zasobie mieszkaniowym
Wysoki stopień bezpieczeństwa publicznego	Wciąż niewielka ilość instalacji odnawialnych źródeł energii
Realizacja inwestycji w zakresie ochrony środowiska	Niezbyt rozbudowa sieć gazowa na terenie gminy
Działalność organizacji pozarządowych	Brak mieszkań komunalnych lub socjalnych
Funkcjonowanie klubów sportowych	Wymagająca uzupełnienia oferta zajęć pozalekcyjnych dla dzieci
Funkcjonowanie na terenie gminy SP ZOZ	Wymagająca wzbogacenia oferta kulturalna dedykowana różnych grupom wiekowym
Promocja postaw proekologicznych w szkołach, realizacja inwestycji proekologicznych w gminie	Niewystarczająca świadomość ekologiczna mieszkańców dotycząca wiedzy na temat odnawialnych źródeł energii, segregacji odpadów, szkodliwości pokryć azbestowych
Działalność placówek edukacyjnych, w tym zapewniających opiekę dla dzieci w wieku przedszkolnym oraz nad dziećmi najmłodszymi w wieku 1 – 3	Brak wyraźnej specjalizacji gminy w zakresie rozwoju gospodarczego mała liczba gospodarstw, mała liczba aktywnie działających firm

Ustabilizowana liczba mieszkańców	Wciąż duża liczba obiektów wymagających usunięcia elementów azbestowych
Wspieranie i krzewienie lokalnych tradycji i kultury m.in. poprzez organizację imprez, wydarzeń, działalność kół gospodyń wiejskich	Emigracja młodych, wykształconych mieszkańców
Obecność firm zapewniających zatrudnienie dla mieszkańców gminy	Rosnące koszty utrzymania infrastruktury, zarządzania gminą, w tym przede wszystkim oświaty
SZANSE	ZAGROŻENIA
Nowa perspektywa unijna na lata 2021 - 2027	Niestabilna sytuacja epidemiczna w kraju związana z wirusem
Środki krajowe w ramach rządowego programu Polski Ład	Wysokie koszty stworzenia i utrzymania nowych miejsc pracy
Rozwój budownictwa letniskowego	Zmieniające się przepisy prawa, w tym procedur prawa zamówień publicznych, zagospodarowania przestrzennego, systemu podatkowego
Zagospodarowanie turystyczne nad zbiornikiem wodnym w miejscowości Fryszerka	Spadające wpływy podatkowe, co powoduje deficyt budżetowy
Wsparcie i rozwój przedsiębiorczości na terenie gminy	Zmiany w prawie wpływające na wzrost biurokracji
Wzrost liczby mieszkańców i rozwój budownictwa jednorodzinnego	Wysoka inflacja i ryzyko znacznego wzrostu cen
Niższe koszty prowadzenia działalności gospodarczej na terenach wiejskich	Konkurencja ze strony podmiotów działających poza granicami gminy
Realizacja przez gminę inwestycji poprawiających stan środowiska , w tym współfinansowanych ze środków zewnętrznych	Rosnące ryzyko dla inwestycji prywatnych i dla prowadzenia biznesu

Poprawa i podniesienie jakości życia mieszkańców, dzięki planowanym i trwającym inwestycjom	Depopulacja i pauperyzacja
Wzrost zainteresowania nabywaniem działek rekreacyjnych w rejonach atrakcyjnych krajobrazowo, planowanych do zagospodarowania turystycznego i rekreacyjnego	Rosnące koszty zakupu działek budowlanych i budowy domów skutkujące spadkiem zainteresowania ze strony kupujących
Możliwość rozwoju istniejących firm	Rosnące koszty prowadzenia działalności gospodarczej
Integracja gminy i kooperacja w ramach Miejskiego Obszaru Funkcjonalnego	Zagrożenie dla wypłaty środków europejskich w związku z trwającym sporem Polski z instytucjami Unii Europejskiej

Model struktury funkcjonalno – przestrzennej Gminy

Celem polityki przestrzennej gminy jest podnoszenie standardów i warunków życia mieszkańców i sprawności funkcjonowania struktur przestrzennych przez wykorzystywanie terytorialnych warunków rozwoju i przeciwdziałanie degradacji istniejących walorów.

Podstawowym narzędziem kształtowania polityki przestrzennej w systemie aktów planistycznych w Polsce są miejscowe plany zagospodarowania przestrzennego. Zgodnie z art. 4 ust 1 ustawy o planowaniu i zagospodarowaniu przestrzennym, w miejscowym planie zagospodarowania przestrzennego następuje ustalenie przeznaczenia terenu, rozmieszczenie inwestycji celu publicznego oraz określenie sposobów zagospodarowania i warunków zabudowy danego terenu. Miejscowy plan zagospodarowania przestrzennego sporządza się obowiązkowo, jeżeli wymagają tego przepisy odrębne (m.in. prawo lotnicze, ustawa o ochronie gruntów rolnych i leśnych, ustawa o lecznictwie uzdrowiskowym itp.), dla pozostałych terenów uchwalany jest fakultatywnie. Poważnym obciążeniem dla gminy są koszty opracowania planów, a także ekonomiczne skutki ich uchwalenia. Problemem jest również stosunkowo długi czas sporządzania planów. Uchwalenie miejscowego planu

może wprowadzać ograniczenia możliwości zabudowy poszczególnych nieruchomości, z kolei zmiana warunków zagospodarowania konkretnych nieruchomości może być podstawą żądania od gminy wykupu nieruchomości lub kierowania innych roszczeń odszkodowawczych ze strony właścicieli wobec gminy. Dodatkowo, jeżeli w związku z uchwaleniem planu miejscowego lub jego zmianą, wartość nieruchomości uległa obniżeniu, a właściciel albo użytkownik wieczysty zbywa tę nieruchomość, może żądać od gminy odszkodowania równego obniżeniu wartości nieruchomości. Jeżeli natomiast, w związku z uchwaleniem planu miejscowego albo jego zmianą wartość nieruchomości wzrosła, a właściciel lub użytkownik wieczysty zbywa tę nieruchomość, pobierana jest na rzecz gminy jednorazowa opłata ustalona w tym planie, określona w stosunku procentowym do wzrostu wartości nieruchomości.

W gminie Gomunice kierunki rozwoju gospodarczego określa Studium uwarunkowań i kierunków zagospodarowania przestrzennego Gminy Gomunice. Kierunki rozwoju przestrzennego gminy wynikają jednoznacznie z interdyscyplinarnych uwarunkowań zewnętrznych i wewnętrznych gminy, oraz funkcji, jaką pełni gmina Gomunice:

- rolniczej,
- administracyjno-usługowej,
- obsługi produkcji żywności,
- obsługi produkcji przemysłowej,
- rekreacyjnej.

Podstawą rozwoju gminy Gomunice zgodnie z zapisami Studium jest wielofunkcyjny rozwój rolnictwa, rozwój przedsiębiorczości i przemysłu wydobywczego, ale także (na terenach o dużych wartościach przyrodniczych) - turystyki i agroturystyki. Studium przyjmuje zasadę ciągłości planistycznej i kontynuowania kierunków rozwoju wartości przyjętych w dotychczas opracowywanych miejscowych planach zagospodarowania przestrzennego przez:

- utrzymanie struktury przestrzennej układu sieci osadniczej i adaptacji terenów budownictwa mieszkaniowego jednorodzinnego zagrodowego i letniskowego, wyznaczonych w aktualnie obowiązujących miejscowych planach zagospodarowania przestrzennego;
- wyznaczenie nowych terenów aktywności gospodarczej celem stworzenia możliwości rozwoju inwestycji na terenie gminy. Dla terenów tych

nakłada się obowiązek opracowania miejscowych planów zagospodarowania przestrzennego.

Studium przyjmuje zasadę poprawy warunków życia mieszkańców przez realizację zadań określonych w strategii gminy Gomunice, poprawę funkcjonowania komunikacji i realizację pełnego wyposażenia w urządzenia infrastruktury technicznej.

Struktura osadnicza gminy odpowiada jej funkcjom. Wieś Gomunice pełni rolę wsi gminnej grupującej wszystkie najważniejsze usługi. Pozostałe miejscowości to wsie elementarne⁵.

Główne obszary modelu funkcjonalno – przestrzennego gminy Gomunice

- Obszary zabudowy mieszkaniowej;
- Obszary przestrzeni usługowej;
- Obszary rolniczej przestrzeni produkcyjnej;
- Obszary wyłączone spod zabudowy;
- Obszary o wysokich walorach przyrodniczych, prawnie chronione i wskazane do objęcia ochroną;
- Dolesienia;
- Obszary wyłączone z zalesień.

Studium uwarunkowań i kierunków zagospodarowania przestrzennego gminy Gomunice stanowi materiał wejściowy do sporządzania miejscowych planów zagospodarowania przestrzennego dla terenów gminy Gomunice. Dotychczasowa funkcja gminy, jaką jest rolnictwo, nie może obecnie stanowić jedyne filaru rozwoju. Dzieje się tak za sprawą politycznych, społecznych i ekonomicznych procesów, które od kilku lat określa się mianem transformacji. W wyniku transformacji zmienia się struktura zatrudnienia w gospodarce - zmniejsza się zatrudnienie w przemyśle, wzrasta natomiast zdecydowanie zatrudnienie w sektorze usług.

Filary, na których można i należy oprzeć rozwój zrównoważony gminy Gomunice to:

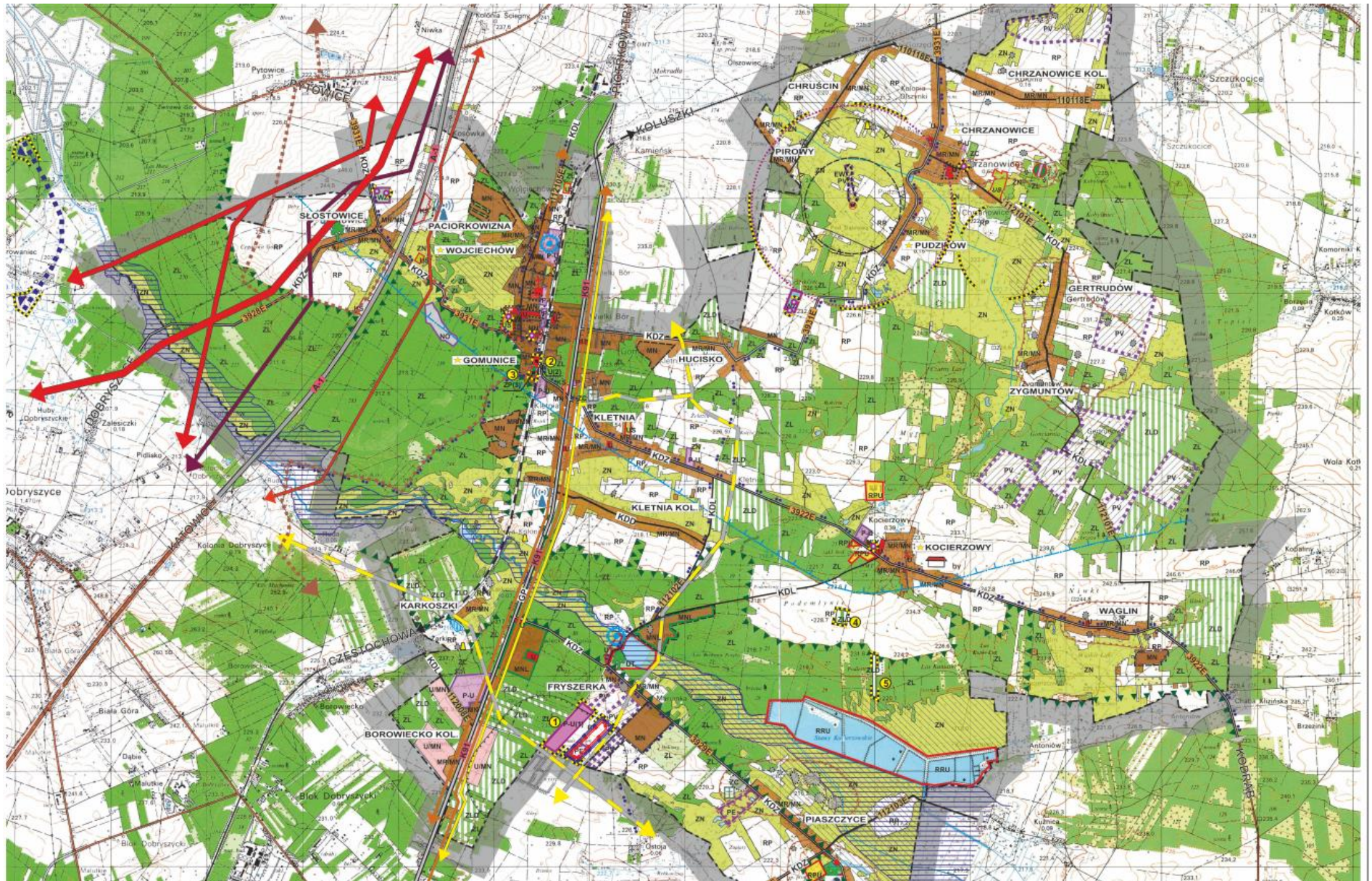
⁵ Studium uwarunkowań i kierunków zagospodarowania przestrzennego Gminy Gomunice.

- ✓ ochrona walorów przyrodniczych i kulturowych gminy, w tym Obszaru Chronionego Krajobrazu „Dolina Widawki”, rzek, cieków wodnych i dolin;
- ✓ ochrona obszaru GZWP⁶;
- ✓ rolnictwo biodynamiczne i dolesienia;
- ✓ agroturystyka z uwzględnieniem działań proekologicznych;
- ✓ nowi mieszkańcy aktywizujący rozwój gminy ze swoimi możliwościami i potrzebami;
- ✓ rozwój wielofunkcyjnych usług;
- ✓ rozwój edukacyjny młodzieży;
- ✓ rozwój usług związanych z obsługą komunikacji
- ✓ działania proekologiczne przy powierzchniowej eksploatacji surowców mineralnych;
- ✓ rozbudowa infrastruktury technicznej;
- ✓ poprawa standardów życia mieszkańców gminy Gomunice.

Kierunki polityki przestrzennej - Struktura funkcjonalno - przestrzenna na obszarze Gminy Gomunice⁷

⁶ <https://www.pgi.gov.pl/psh/psh-2/ochrona-wod-podziemnych.html>

⁷ <https://bip.gomunice.pl/res/serwisy/pliki/18315238?version=1.0>



	GRANICA GMINY	OCHRONA I KSZTAŁTOWANIE ŚRODOWISKA PRZYRODNICZEGO			HISTORYCZNE UKŁADY RURALISTYCZNE	UŻYTKOWANIE TERENU - KIERUNKI ROZWOJU		KOMUNIKACJA	
	GRANICA OBSZARÓW CHRONIONEGO KRAJOBRAZU - DOLINA WIDAWKI		ZESPÓŁ DWORSKO - PARKOWY W REJESTRZE ZABYTEKÓW		MR/MN	TERENY ZABUDOWY ZAGRODOWEJ I JEDNORODZINNEJ		AUTOSTRADA A-1	
	ZL TERENY LASÓW		KOŚCIÓŁ W EWIDENCJI ZABYTEKÓW		MN	TERENY ZABUDOWY JEDNORODZINNEJ		DROGA KRAJOWA - KLASA GP	
	ZLD TERENY DOLESIEŃ		KOŚCIÓŁ		MW	TERENY ZABUDOWY WIELORODZINNEJ		DROGI POWIATOWE - KLASA Z - ZBIORCZA	
	ZN TERENT ŁĄK I PASTWISK		ZABYTEK TECHNIKI		MNL	TERENY ZABUDOWY MIESZKANIOWEJ JEDNORODZINNEJ I REKREACJI INDYWIDUALNEJ /LETNISKOWEJ/		DROGI GMINNE - KLASA L -LOKALNA	
	WODY POWIERZCHNIOWE, RZEKI		CHAŁUPA W EWIDENCJI ZABYTEKÓW		U	TERENY USŁUG		ŁÓDZKI SZLAK KONNY	
	GRANICA UDOKUMENTOWANEGO GŁÓWNEGO ZBIORNIKA WÓD PODZIEMNYCH GZWP 408 - wg danych aktualnych na 2014 r.		CHALUPA W EWIDENCJI ZABYTEKÓW		U/MN	TERENY USŁUG, RZEMIOSŁA Z DOPUSZCZENIEM ZABUDOWY MIESZKANIOWEJ JEDNORODZINNEJ		POSTULOWANE SZLAKI ROWEROWE	
	PROJEKTOWANY ZBIORNIK RETENCYJNY		CMENTARZ W EWIDENCJI ZABYTEKÓW		UT	TERENY USŁUG TURYSTYKI		TEREN ZAMKNIĘTY LINII KOLEJOWEJ	
	POMNIK PRZYRODY		STANOWISKA ARCHEOLOGICZNE - STREFA W		US	TERENY USŁUG SPORTU	ELEMENTY INFRASTRUKTURY TECHNICZNEJ		
	UŻYTKI EKOLOGICZNE		STREFA OBSERWACJI ARCHEOLOGICZNEJ - STREFA OW		ZC	TERENY CMENTARZY		UJĘCIE WODY	
INNE		KIERUNKI PRZEKSZTAŁCEN ŚRÓDOWISKA ZURBANIZOWANYCH			KS	TERENY USŁUG ZWIĄZANYCH Z OBSŁUGĄ KOMUNIKACJI		OCZYSZCZALNIA ŚCIEKÓW	
	OBSZARY SZCZEGÓLNEGO ZAGROŻENIA POWODZIĄ		OBSZARY PRZESTRZENI PUBLICZNEJ		P-U(1)	TERENY PRODUKCJI -NO - USŁUGOWE, SKŁADY, MAGAZYNY		LINIE ELEKTROENERGETYCZNE WN 400kV, 220kV i 110kV	
	STREFA ODDZIAŁYWANIA OD SKŁADOWANIA ODPADÓW KOMUNALNYCH		OBSZARY WYMAGAJĄCE PRZEKSZTAŁCEN, REHABILITACJI		PE	GRANICA TERENÓW EKSPLOATOWANYCH LUB PRZEWIDZIANYCH DO EKSPLOATACJI SUROWCÓW LUB TAKICH, GDZIE EKSPLOATACJE ZAKOŃCZONO		ISTNIEJĄCE GAZOCIĄGI WYSOKIEGO CIŚNIENIA	
	STREFA ODDZIAŁYWANIA AKUSTYCZNEGO ISTNIEJĄCEJ TURBINY WIATROWEJ	KIERUNKI PRZEKSZTAŁCEN ŚRÓDOWISKA NIEZURBANIZOWANYCH			RPU	TERENY OBSŁUGI PRODUKCJI ROLNICZEJ		PLANOWANE MAGISTRALNE GAZOCIĄGI WYSOKIEGO CIŚNIENIA	
	STREFA ODDZIAŁYWANIA AKUSTYCZNEGO PLANOWANYCH OBSZARÓW ELEKTROWNI WIATROWYCH		OBSZARY WSKAZANE DO SPORZĄDZENIA MPZP		RRU	TERENY OBSŁUGI PRODUKCJI GOSPODARKI RYBACKIEJ		ISTNIEJĄCE RUROCIĄGI PALIWOWE	
	TERENY ZMELIOROWANE		OBSZARY WYMAGAJĄCE ZMIANY PRZEZNACZENIA GRUNTÓW ROLNYCH I LEŚNYCH NA CELE NIEROLNICZE I NIELEŚNE		RP	ROLNICZA PRZESTRZEŃ PRODUKCYJNA		ISTNIEJĄCE LINIE TELEKOMUNIKACYJNE	
	GRANICA OBSZARU GÓRNICZEGO - NIEAKTUALNE	GRANICE I WSKAZANIA SPECYFICZNE			EW	GRANICA OBSZARÓW, NA KTÓRYCH DOPUSZCZA SIĘ LOKALIZACJĘ ELEKTROWNI WIATROWYCH		STACJE BAZOWE TELEFONII KOMÓRKOWEJ	
	GRANICA TERENU GÓRNICZEGO - NIEAKTUALNE		GRANICA WSKAZUJĄCA ODLEGŁOŚĆ RÓWNA DZIESIECIOKROTNOŚCI CAŁKOWITEJ WYSOKOŚCI ISTNIEJĄCEJ ELEKTROWNI WIATROWEJ OD OKRĘGU, KTÓREGO PROMIEN JEST RÓWNY POŁOWIE ŚREDNICY WIRNIKA WRAZ Z ŁOPATAMI, A ŚRODEK JEST ŚRODKIEM OKRĘGU OPISANEGO NA OBRYŚIE WIEŻY ELEKTROWNI WIATROWEJ JEDNOCZEŚNIE GRANICA STREFY OCHRONNEJ URZĄDZEŃ WYTWARZAJĄCYCH ENERGIĘ Z ODNAWIALNYCH ŹRÓDEŁ ENERGII O MOCY PRZEKRACZAJĄCEJ 100 kW, ZWIĄZANEJ Z OGRANICZENIAMI W ZABUDOWIE ORĄZ ZAGOSPODAROWANIU I UŻYTKOWANIU TERENU		PV	GRANICA OBSZARÓW, NA KTÓRYCH DOPUSZCZA SIĘ LOKALIZACJĘ ELEKTROWNI SŁONECZNYCH (FOTOWOLTAICZNYCH)		TURBINY WIATROWE - ISTNIEJĄCE	
	GRANICA UDOKUMENTOWANEGO ZŁOŻA KOPALINY „PIASZCZYCE I”		GRANICA OBSZARU GÓRNICZEGO „PIASZCZYCE I a”		ZP(3)	TEREN ZIELENI URZĄDZONEJ Z DOPUSZCZENIEM USŁUG		ZLIKWIDOWANE ODWIERTY POSZUKIWAWCZE	
	GRANICA TERENU GÓRNICZEGO „PIASZCZYCE I a”	WYRÓŻNIENIE ZMIAN PRZESADZONYCH UCHWAŁĄ NR RADY GMINY GOMUNICE z dnia			ZASIĘG LEJA DEPRESJI - STAN NA 31.03.2017		GRANICA GŁÓWNEGO ZBIORNIKA WÓD PODZIEMNYCH GZWP 408 NIECKA MIECHOWSKA (NW)		STUDNIA
	GRANICA OBSZARU, NA KTÓRYM ROZMIESZCZONE BĘDĄ URZĄDZENIA WYTWARZAJĄCE ENERGIĘ Z ODNAWIALNYCH ŹRÓDEŁ ENERGII O MOCY PRZEKRACZAJĄCEJ 100 kW	LEGENDA							

Założenia planistyczne Gminy

Wizja i misja rozwoju

Pod pojęciem wizji w kontekście rozwoju gminy rozumiemy oczekiwany obraz we wskazanym horyzoncie czasowym. Można to odnieść do opisu wizerunku Gminy Gomunice w ustalonej przestrzeni oczywiście przy założeniu występowania sprzyjających uwarunkowań w otoczeniu społeczno – gospodarczym wewnętrznym i zewnętrznym. Wizja jest zatem zapisem stanu i sytuacji Gminy w danym punkcie w przyszłości.

Wizja Gminy Gomunice:

Gmina Gomunice - w 2032 r. to Gmina współtworzona przez społeczność lokalną, która aktywnie i merytorycznie włącza się w kształtowanie jej rozwoju. Gmina ma być miejscem atrakcyjnym i przyjaznym do życia, pracy, nauki, prowadzenia biznesu dla mieszkańców, inwestorów, przedsiębiorców. Gmina efektywnie korzysta z funduszy krajowych, unijnych, co przyczynia się do poprawy warunków życia oraz infrastruktury technicznej.

Misja Gminy Gomunice:

Z kolei misja gminy, stanowi uszczegółowiony i doprecyzowany swoisty precyzyjny manifest najważniejszych celów, jest zatem jej *credo*. Misja gminy prezentuje jej rolę na rzecz interesariuszy.

Misją rozwoju Gminy Gomunice jest jej zrównoważony rozwój, odporność na zmiany, bezpieczeństwo, sprawna administracja, zapewniające wzrost jakości życia mieszkańców, poprawę stanu infrastruktury technicznej, gwarantującą dostęp do jakościowej edukacji, kultury, sportu i rekreacji.

Cele strategiczne rozwoju Gminy

Na podstawie przeprowadzonej diagnozy społeczno - gospodarczej, podsumowania wywiadów z władzami gminy, pracownikami Urzędu Gminy zostały zdefiniowane główne wyzwania.

Rozwój Gminy Gomunice do 2032 roku ukierunkowany został na zrównoważony rozwój w następujących sferach: przestrzennej, społecznej i gospodarczym.

W celu ukazania hierarchii i powiązań łączących poszczególne poziomy planów operacyjnych, opisano je w następującym układzie:

- I. Wyzwania (odpowiadające na pytanie: co chcemy osiągnąć?)***
- II. Cele strategiczne i operacyjne (w jaki sposób to osiągniemy?)***
- III. Projekty (co zrobimy, żeby to osiągnąć ?)***

Strategia Rozwoju Gminy określa najważniejsze kierunki rozwoju gminy, będące odpowiedzią na wytypowane główne wyzwania rozwojowe. Chcąc zdefiniować kluczowe kierunki rozwoju oraz wytypować właściwe projekty do realizacji dla potrzeb niniejszej strategii dokonano analizy i pogrupowania zdiagnozowanych wyzwań w gminie Gomunice w trzech najważniejszych wymiarach mianowicie społecznym, gospodarczym i przestrzennym.

Wyzwania = co chcemy osiągnąć ?

A. Wymiar społeczny

- poprawa jakości infrastruktury oświatowej;
- poprawa dostępności do kultury;
- rozwój infrastruktury sportowej i rekreacyjnej;
- poprawa jakości i dostępności usług ochrony zdrowia na poziomie gminy;
- integracja społeczna;
- rozwój infrastruktury społecznej w zakresie mieszkań komunalnych oraz mieszkań socjalnych, chronionych;
- aktywizacja społeczna i integracja seniorów.
- przeciwdziałanie degradacji środowiska naturalnego.

B. Wymiar gospodarczy

- rozwój infrastruktury technicznej, tj. sieci drogowej, wodociągowej i kanalizacyjnej, budowa oświetlenia ulicznego;
- uporządkowanie gospodarki przestrzennej;
- wsparcie gospodarki wodnej na terenie gminy;
- wsparcie rozwoju przedsiębiorczości;
- poprawa bezpieczeństwa na terenie gminy;

C. Wymiar przestrzenny

- wzrost dostępności i poziomu usług publicznych w zakresie zaopatrzenia w wodę i odprowadzania ścieków;
- wzrost dostępności komunikacyjnej i spójności terytorialnej gminy;
- uporządkowanie gospodarki przestrzennej.

Wyzwania:

- I. INFRASTRUKTURA - poprawa stanu gminnej infrastruktury technicznej - budowa, rozbudowa, remonty gminnej infrastruktury technicznej;**
- II. KLIMAT - adaptacja do zmian klimatycznych - efektywna gospodarka zasobami, zachowanie różnorodności biologicznej, zmniejszenie emisji gazów cieplarnianych;**
- III. PRZEDSIĘBIORCZOŚĆ - wsparcie lokalnego biznesu, zachęty inwestycyjne;**
- IV. MIESZKAŃCY – wsparcie lokalnej społeczności, edukacja, zdrowie, sport i rekreacja, przeciwdziałanie wykluczeniu.**

Wyzwanie I. INFRASTRUKTURA - poprawa stanu gminnej infrastruktury technicznej - budowa, rozbudowa, remonty gminnej infrastruktury technicznej:

Cel strategiczny: Gmina Gomunice atrakcyjna, bezpieczna i konkurencyjna do życia oraz pracy:

- Cel 1.1. Uporządkowanie gospodarki wodnej – budowa wodociągów;
- Cel 1.2. Poprawa stanu dróg;
- Cel 1.3. Budowa systemu kanalizacji sanitarnej;
- Cel 1.4. Rozbudowa oczyszczalni ścieków;
- Cel 1.5. Budowa przydomowych oczyszczalni ścieków;
- Cel 1.6. Rozbudowa infrastruktury sportowej i rekreacyjnej;
- Cel 1.7. Wsparcie rozwoju bazy oświatowej;

Cel 1.8. E – usługi publiczne;

Wyzwanie II. KLIMAT - adaptacja do zmian klimatycznych – efektywna gospodarka zasobami, zachowanie różnorodności biologicznej, zmniejszenie emisji gazów cieplarnianych:

Cel strategiczny: Przeciwdziałanie negatywnym skutkom zmian klimatu:

Cel 2.1. Odnawialne źródła energii;

Cel 2.2. Poprawa efektywności energetycznej na terenie gminy;

Cel 2.3. Przeciwdziałanie zjawisku niskiej emisji – wymiana źródeł ciepła na ekologiczne;

Cel 2.4. Usuwanie wyrobów zawierających azbest;

Wyzwanie III. PRZEDSIĘBIORCZOŚĆ - wsparcie lokalnego biznesu, zachęty inwestycyjne:

Cel strategiczny: Wsparcie rozwoju i konkurencyjności lokalnej gospodarki:

Cel 3.1. Promocja przedsiębiorczości;

Cel 3.2. Promocja gospodarcza gminy ;

Cel 3.3. Polityka przestrzenna gminy - opracowanie nowych MPZP, w tym wydzielenie i przygotowywanie terenów pod budownictwo mieszkaniowe, rekreacyjne i przemysłowe pod inwestycje komunalne, przemysłowe i usługowe.

Wyzwanie IV. MIESZKAŃCY – wsparcie lokalnej społeczności, edukacja, zdrowie, sport i rekreacja, przeciwdziałanie wykluczeniu:

Cel strategiczny: Wsparcie i rozwój kapitału społecznego:

Cel 4.1. Podnoszenie świadomości prozdrowotnej, promocja i realizacja działań profilaktycznych;

Cel 4.2. Wsparcie rozwoju organizacji pozarządowych, w tym klubów sportowych;

Cel 4.3. Zwiększenie dostępności i jakości e-usług publicznych poprzez zapewnienie obywatelom łatwego dostępu do informacji publicznych;

Cel 4.4. Wsparcie powrotu na rynek pracy kobiet po okresie urlopu macierzyńskiego poprzez organizację opieki dla dzieci do 3 lat;

Cel 4.5. Edukacja ekologiczna i promowanie postaw chroniących środowisko;

Cel 4.6. Organizacja cyklicznych imprez kulturalnych, rozrywkowych i sportowych;

Cel 4.7. Współpraca w zakresie wsparcia aktywizacji osób biernych zawodowo, bezrobotnych, przeciwdziałanie wykluczeniu.

Nazwa zadania: Poprawa efektywności energetycznej na terenie gminy Gomunice	
Uzasadnienie	<p>Zgodnie z realizacją pakietu klimatycznego Polska i gminy są zobowiązane do redukcji emisji CO₂, likwidacji źródeł niskiej emisji, przechodzenia z paliwa konwencjonalnego na odnawialnego źródła energii, termomodernizację obiektów - docieplenia ścian, dachów, wymianę instalacji wewnętrznych. Poprawa jakości powietrza, ochrona atmosfery to kluczowe obszary wymagające szybkiej interwencji w naszym kraju. Na poziomie gminy tym ważniejsze jest promowanie ekologicznych źródeł ciepła, stosowanie odnawialnych źródeł energii. Jest to konieczne do przeciwdziałania mającemu bardzo negatywny wpływ na nasze zdrowie zjawisku niskiej emisji. Ponadto Unia Europejska w ramach tzw. polityki klimatyczno-energetycznej do roku 2030 wskazała istotne postulaty:</p> <p>Najważniejsze cele na 2030 r.:</p> <ul style="list-style-type: none"> - ograniczenie o co najmniej 40% emisji gazów cieplarnianych (w stosunku do poziomu z 1990 r.) - zapewnienie co najmniej 32% udziału energii ze źródeł odnawialnych w całkowitym zużyciu energii - poprawa efektywności energetycznej o co najmniej 32,5%
Opis	<p>Planowane projekty obejmować będzie głęboką termomodernizację - docieplenia, wymianę stolarki okiennej, drzwiowej, wymianę źródeł ciepła na ekologiczne, zgodnie z zaleceniami wynikającymi z audytów energetycznych. Planowane prace będą dotyczyły w szczególności budynków użyteczności publicznej oraz budynków prywatnych, jeśli dostępne fundusze będą przewidywać takie wsparcie.</p>
Źródła finansowania	<p>Budżet Gminy, Wojewódzki Fundusz Ochrony Środowiska i Gospodarki Wodnej w Łodzi, fundusze strukturalnie z perspektywy na lata 2021 – 2027.</p>

Nazwa zadania: Rozbudowa oczyszczalni ścieków w Gomunicach w systemie zaprojektuj i wybuduj - poprawa życia mieszkańców	
Uzasadnienie	<p>Planowane przedsięwzięcie polega na wykonaniu robót budowlano-montażowych związanych z rozbudową i przebudową istniejącej oczyszczalni w zakresie procesu oczyszczania mechanicznego i biologicznego, co umożliwi prawidłowe funkcjonowanie obiektu oczyszczalni ścieków. Zasadniczym warunkiem rozbudowy jest zapewnienie wysokich standardów jakości ścieków oczyszczonych, zgodnym z aktualnym stanem prawnym.</p> <p>Realizacja projektu będzie oddziaływać pozytywnie na korzyści społeczno – ekonomiczne takie jak:</p> <ul style="list-style-type: none"> • poprawa stanu uporządkowania gospodarki wodno - ściekowej, • zmniejszenie marginalizacji terenów wiejskich, • poprawa standardu życia mieszkańców obszarów wiejskich, • poprawa stanu infrastruktury technicznej.

Opis	W celu uporządkowania gospodarki wodno-ściekowej na obszarze województwa łódzkiego, konieczne będzie przeprowadzenie prac obejmujących rozbudowę i modernizację infrastruktury wodno-kanalizacyjnej. Realizowane projekty przyczynią się do zwiększenia odsetka ludności korzystającej z systemu oczyszczania ścieków oraz do podniesienia jakości życia mieszkańców województwa łódzkiego. Realizacja działania przyczyni się do zwiększenia odsetka ludności korzystającej z systemu oczyszczania ścieków zgodnego z dyrektywą dotyczącą ścieków komunalnych oraz do podniesienia jakości życia mieszkańców województwa łódzkiego. Cel zostanie osiągnięty poprzez realizację kompleksowych inwestycji z zakresu gospodarki wodno-ściekowej tylko w aglomeracjach od 2 tys. RLM włącznie do poniżej 10 tys. RLM (według wartości rzeczywistej RLM podanej w Krajowym Programie Oczyszczania Ścieków Komunalnych oraz Master Planie dla wdrażania dyrektywy 91/271/EWG). Celem głównym projektu jest: „Podniesienie jakości życia mieszkańców gminy”.
Źródła finansowania	Budżet Gminy, Wojewódzki Fundusz Ochrony Środowiska i Gospodarki Wodnej w Łodzi, fundusze strukturalnie z perspektywy na lata 2021 – 2027.

Nazwa zadania: Modernizacja dróg lokalnych

Uzasadnienie	Gmina planuje inwestycje związane z infrastrukturą drogową. Układ drogowy na terenie gminy jest przeciążony poprzez zwiększające się z roku na rok natężenie ruchu, co sprawia, że stan nawierzchni dróg lokalnych wymaga ciągłych modernizacji i remontów. Ponadto ważnym aspektem jest poprawa bezpieczeństwa w ruchu drogowym.
Opis	Planowane są bieżące prace modernizacyjne obejmujące poprawę nawierzchni dróg lokalnych, w zależności od potrzeb.
Źródła finansowania	Budżet gminy, Budżet Samorządu Województwa Łódzkiego, Budżet Państwa w ramach planowanych dotacji, fundusze strukturalnie z perspektywy na lata 2021 – 2027.

Nazwa zadania: Budowa systemu kanalizacji sanitarnej i sieci wodociągowej

Uzasadnienie	Gmina rozbudowuje sieć kanalizacji zbiorczej oraz budowę i rozbudowę, remonty odcinków sieci wodociągowej. Kanalizacja sanitarna jest ważna z punktu widzenia ochrony środowiska oraz spełnienia przez Polskę dyrektywy z 21 maja 1991 r. dotyczącej oczyszczania ścieków komunalnych (91/271/EWG). Nakłada ona na nie obowiązek zapewnienia zbiorczego odbioru nieczystości zgodnie z normami UE, np. przez założenie kanalizacji. Rozbudowa sieci będzie mieć pozytywny wpływ na ochronę przyrody w gminie.
Opis	W gminie planuje się rozbudowę systemu kanalizacji sanitarnej w formie sieci zbiorczej, ale przy zabudowie rozproszonej rozważana będzie budowa przydomowych oczyszczalni ścieków. Ponadto planowane jest dalsza rozbudowa tam gdzie jej nie ma.

Źródła finansowania	Budżet Gminy, Budżet Samorządu Województwa Łódzkiego, Wojewódzki Fundusz Ochrony Środowiska i Gospodarki Wodnej w Łodzi, fundusze strukturalnie z perspektywy na lata 2021 – 2027.
----------------------------	--

Nazwa zadania: Dopuszczenie placówek oświatowych	
Uzasadnienie	Poprawa jakości kształcenia ogólnego w zakresie wsparcia kompetencji uczniów zgodnych z listą poniżej jest ważna z punktu widzenia rozwoju dzieci i młodzieży: porozumiewania się w języku ojczystym; porozumiewania się w językach obcych; kompetencji matematycznych i podstawowych kompetencji naukowo-technicznych; kompetencji informatycznych; umiejętności uczenia się; kompetencji społecznych i obywatelskich; inicjatywności i przedsiębiorczości; świadomości i ekspresji kulturalnej. Wymienione kompetencje kluczowe uważane są za jednakowo ważne, ponieważ każda z nich może przyczynić się do samorealizacji i udanego życia w społeczeństwie wiedzy. Istotnym elementem nauczania eksperymentalnego jest obecnie szczególnie istotne, ponieważ pozwala na wykształcenie się u uczniów cech, które nie są pobudzane za pomocą kształcenia teoretycznego, tj. kreatywność, ciekawość poznania nowych zagadnień. W ramach projektu zwiększy się dostęp do usług edukacji, zwłaszcza w zakresie dostępu do sprzętu mającego na celu wsparcie kompetencji ogólnych, stanowiących fundament do nauczania eksperymentalnego. Zakupione środki trwałe będą odpowiadać na potrzeby nauczania w dziedzinach kluczowych, dzięki temu uczniowie będą mogli w łatwiejszy i efektywniejszy sposób zrozumieć i zapamiętać otrzymywaną wiedzę. Wzrost aktywności fizycznej u dzieci i młodzieży jest bardzo ważny, ponieważ z badań UNICEFU wynika, że polskie dzieci tyją najszybciej w Europie i w ciągu ostatniej dekady liczba osób z nadwagą podwoiła się.
Opis	Planowane jest doposażenie placówek edukacyjnych w sprzęt komputerowy, pomoce dydaktyczne do nauki języków obcych i pozostałych kompetencji kluczowych, w tym sprzęt do nauczania eksperymentalnego, doświadczalnego. Ponadto planuje się organizację dodatkowych zajęć z zakresu kształtowania kompetencji kluczowych wśród uczniów. Kompetencja jest kombinacją wiedzy, umiejętności i przyjmowanej postawy. Kompetencje kluczowe to kompetencje, które wspierają rozwój osobisty, włączanie w życie społeczne, aktywne obywatelstwo i możliwość znalezienia zatrudnienia
Źródła finansowania	Budżet Gminy, fundusze strukturalnie z perspektywy na lata 2021 – 2027.

Nazwa zadania: Usuwanie wyrobów zawierających azbest	
Uzasadnienie	Polska jest pierwszym i jedynym krajem w Unii Europejskiej, która podjęła wyzwanie wycofania z użytkowania wyrobów zawierających azbest. Od 2009 r. realizujemy Program

	Oczyszczania Kraju z Azbestu do 2032 r. Główne cele Programu Oczyszczania Kraju z Azbestu na lata 2009-2032 to: - usunięcie i unieszkodliwienie wyrobów zawierających azbest; - minimalizacja negatywnych skutków zdrowotnych spowodowanych obecnością azbestu na terytorium kraju; - likwidacja szkodliwego oddziaływania azbestu na środowisko.
Opis	W ramach projektu planowane jest sukcesywne usuwanie wyrobów azbestowych w budynków prywatnych na terenie gminy poprzez zdjęcie, składowanie i usunięcie wyrobów azbestowych.
Źródła finansowania	Budżet Gminy, Wojewódzki Fundusz Ochrony Środowiska i Gospodarki Wodnej w Łodzi.

Nazwa zadania: Wymiana źródeł ciepła na ekologiczne

Uzasadnienie	Projekt stanowi odpowiedź na problem związany z potrzebą minimalizacji niskiej emisji na terenie gminy – zanieczyszczeń pochodzących z sektora prywatnego. Jest elementem realizacji gminnego Planu Gospodarki Niskoemisyjnej. Przyjmuje się, że kraje Unii Europejskiej powinny dążyć do redukcji emisji w wysokości 20% poziomu z roku 1990 (lub innego, możliwego do inwentaryzacji), redukcji zużycia energii pierwotnej o 20% w stosunku do prognoz na 2020 rok oraz zwiększenia udziału zużycia energii z odnawialnych źródeł do 20% w ogólnym zużyciu energii. Te cele strategiczne Polska planuje osiągnąć. Sytuacją idealną byłoby, gdyby na szczeblu regionalnym każda gmina osiągnęła założone cele w wysokości 20%. Realne do osiągnięcia cele dla wnioskodawcy wynikać będą ze stanu rzeczywistego i uwarunkowań wewnętrznych Gminy. Obowiązujący na terenie gminy Plan Gospodarki Niskoemisyjnej zakłada osiągnięcie szeregu celów ekologicznych, do których należą utrzymywanie standardów, zapewniających wysoką jakość powietrza poprzez minimalizację zanieczyszczeń pochodzących z niskiej emisji oraz zwiększenie udziału energii wytwarzanej ze źródeł odnawialnych.
Opis	Projekt będzie polegał na wymianie starych nieekologicznych źródeł ciepła w budynkach jednorodzinnych na terenie gminy. Wiele budynków wymaga wymiany źródła ciepła oraz termomodernizacji, ich przeprowadzenie przyczyni się do zmniejszenia emisji zanieczyszczeń, poprawy efektywności energetycznej obiektów i tym samym oszczędności w funkcjonowaniu oraz pozytywnego wpływu na ochronę powietrza i środowiska naturalnego. Ważnym aspektem jest fakt, że dzięki projektowi zmniejszy się także emisja szkodliwych gazów cieplarnianych.
Źródła finansowania	Budżet Gminy, fundusze strukturalne z perspektywy na lata 2021 – 2027.

Nazwa zadania: Odnawialne źródła energii w Gminie Gomunice - kolejne etapy

Uzasadnienie	Poprawa jakości powietrza, ochrona atmosfery to kluczowe obszary wymagające szybkiej interwencji w naszym kraju. Na poziomie gminy tym ważniejsze jest promowanie ekologicznych źródeł ciepła, stosowanie odnawialnych źródeł energii. Jest to konieczne do przeciwdziałania mającemu bardzo negatywny wpływ
---------------------	--

	<p>na nasze zdrowie zjawisku niskiej emisji. Ponadto Unia Europejska w ramach tzw. polityki klimatyczno-energetycznej do roku 2030 wskazała istotne postulaty: Najważniejsze cele na 2030 r.:</p> <ul style="list-style-type: none"> - ograniczenie o co najmniej 40% emisji gazów cieplarnianych (w stosunku do poziomu z 1990 r.) - zapewnienie co najmniej 32% udziału energii ze źródeł odnawialnych w całkowitym zużyciu energii - poprawa efektywności energetycznej o co najmniej 32,5%.
Opis	Planowane są działania w stosunku do budynków gminnych oraz budynków prywatnych. Planuje się projekty polegające na instalacjach OZE dedykowanych produkcji energii elektrycznej i ciepłej na własne potrzeby obejmujące pompy ciepła, solary, fotowoltaikę.
Źródła finansowania	Budżet Gminy, fundusze strukturalnie z perspektywy na lata 2021 – 2027.

Nazwa zadania: Rozbudowa infrastruktury sportowej i rekreacyjnej

Uzasadnienie	Sport i rekreacja są ważnymi aspektami życia, dlatego w coraz większym stopniu mieszkańcy przywiązują wagę do aktywnego spędzania wolnego czasu. Realizacji takich zamierzeń może pomóc odpowiednia infrastruktura w najbliższej okolicy.
Opis	Zadanie ma szeroki i otwarty katalog możliwości, wśród nich należy wymienić place zabaw, tor do jazdy na rolkach, tyżworolkach, skatepark, pumptrack, rozbudowę boisk, budowę siłowni zewnętrznych.
Źródła finansowania	Budżet Gminy, fundusze strukturalnie z perspektywy na lata 2021 – 2027.

Nazwa zadania: E – usługi publiczne

Uzasadnienie	Pandemia w Polsce spowodowała, że koniecznym stało się wprowadzenie licznych udogodnień i możliwości załatwiania spraw urzędowych w formie elektronicznej. Jednak ten obszar zwłaszcza w gminach wiejskich wymaga doinwestowania i poszerzenia katalogu oferowanych usług.
Opis	Planowane działania mają się przyczynić do rozbudowy technologii informacyjno- komunikacyjnych świadczonych przez Urząd Gminy oraz jednostki podległe. Założeniem jest zwiększenie dostępności i jakości e-usług publicznych poprzez zapewnienie obywatelom łatwego dostępu do informacji publicznych, usprawnienie przepływu informacji oraz promowanie komunikacji elektronicznej między obywatelem, a administracją publiczną. Kluczowym elementem będzie wdrożenie szeregu usług elektronicznych.
Źródła finansowania	Budżet Gminy, fundusze strukturalnie z perspektywy na lata 2021 – 2027.

Nazwa zadania: Nowoczesny klaster czystej energii i przyrody „Folwark Fryszarka”

Uzasadnienie	Planowany projekt ma charakter prywatny i jego inwestorem jest osoba prywatna. Inwestycja ma ważne znaczenia dla rozwoju społeczno – gospodarczego gminy i po realizacji przyczyni się do
---------------------	---

	podniesienia atrakcyjności gminy i wzrostu jej potencjału rozwojowego. Przedsięwzięcie będzie polegać na budowie zagospodarowania turystycznego nad zbiornikiem wodnym we Fryszerce.
Opis	Planowane działania obejmą: ETAP I – prace wstępne ETAP II – rewitalizacja zbiornika z budową małej elektrowni wodnej ETAP III – budowa infrastruktury technicznej i komunikacyjnej wraz ze strefą rekreacji ETAP IV – budowa ośrodka wczasowego ETAP V – rozbudowa bazy noclegowej i rozrywkowej
Źródła finansowania	Środki własne inwestora, fundusze strukturalne z perspektywy na lata 2021 – 2027.

Projekty miękkie w gminie do 2030 r.

<u>Nazwa zadania: Cyfrowa gmina</u>	
Uzasadnienie	Cyfryzacja życia jest faktem i nie da się już dziś funkcjonować w wielu obszarach bez dostępu do Internetu. Szereg spraw może być już załatwianych zdalnie. Jednak część społeczeństwa nadal czuje się wykluczona cyfrowo.
Opis	W ramach podejmowanych działań będą realizowane szkolenia, doradztwo dla seniorów, niepełnosprawnych, wykluczonych cyfrowo. Planuje się doposażenie jednostek gminnych w sprzęt, a jeśli programy pomocowe to umożliwi być może tak że wsparcie zakupu urządzeń dla mieszkańców, którzy sami nie są w stanie ponieść takiego wydatku. Założeniem jest, aby podnieść jakość wyposażenia jeśli chodzi o urządzenia cyfrowe, o komputery, oprogramowanie i jakość usług elektronicznych oferowanych mieszkańcom.
Źródła finansowania	Budżet Gminy, fundusze strukturalne z perspektywy na lata 2021 – 2027.

<u>Nazwa zadania: Wsparcie opieki dla dzieci do 3 lat</u>	
Uzasadnienie	Ważnym aspektem powrotu matek po okresie urlopu macierzyńskiego jest zapewnienie opieki nad dziećmi do lat 3. Taką formą opieki w postaci żłobków, klubów malucha, jest zainteresowanych coraz więcej rodziców.
Opis	W ramach przewidzianych działań gmina zakłada w przypadku dużego zainteresowania zapewnienie większej ilości miejsc w żłobku lub stworzenie klubu dziecięcego.
Źródła finansowania	Budżet Gminy, fundusze strukturalne z perspektywy na lata 2021 – 2027.

Nazwa zadania: Przyjazna szkoła - doposażenie, organizacja zajęć dodatkowych

Uzasadnienie	Poprawa jakości kształcenia ogólnego w zakresie wsparcia kompetencji kluczowych na rynku pracy oraz nauczania eksperymentalnego. Nauczanie eksperymentalne jest obecnie szczególnie istotne, ponieważ pozwala na wykształcenie się u uczniów cech, które nie są pobudzane za pomocą kształcenia teoretycznego, tj. kreatywność, ciekawość poznania nowych zagadnień. W ramach projektu zwiększy się dostęp do usług edukacji, zwłaszcza w zakresie dostępu do sprzętu mającego na celu wsparcie kompetencji ogólnych, stanowiących fundament do nauczania eksperymentalnego. Zakupione środki trwałe będą odpowiadać na potrzeby nauczania w dziedzinach kluczowych, dzięki temu uczniowie będą mogli w łatwiejszy i efektywniejszy sposób zrozumieć i zapamiętać otrzymywaną wiedzę. Wzrost aktywności fizycznej u dzieci i młodzieży jest bardzo ważny, ponieważ z badań UNICEFU wynika, że polskie dzieci tyją najszybciej w Europie i w ciągu ostatniej dekady liczba osób z nadwagą podwoiła się.
Opis	Planowane jest doposażenie placówek edukacyjnych w sprzęt komputerowy, sprzęt do nauczania eksperymentalnego, doświadczalnego. Ponadto planuje się organizację dodatkowych zajęć z zakresu kształtowania kompetencji kluczowych wśród uczniów. Kompetencja jest kombinacją wiedzy, umiejętności i przyjmowanej postawy. Kompetencje kluczowe to kompetencje, które wspierają rozwój osobisty, włączanie w życie społeczne, aktywne obywatelstwo i możliwość znalezienia zatrudnienia: <ul style="list-style-type: none"> ▪ porozumiewanie się w języku ojczystym ▪ porozumiewanie się w językach obcych ▪ kompetencje matematyczne i podstawowe kompetencje naukowo-techniczne ▪ kompetencje informatyczne ▪ umiejętność uczenia się ▪ kompetencje społeczne i obywatelskie ▪ inicjatywność i przedsiębiorczość świadomość i ekspresja kulturalna.
Źródła finansowania	Budżet Gminy, fundusze strukturalne z perspektywy na lata 2021 – 2027.

Nazwa zadania: Rozwój kompetencji pracowników administracji samorządowej i jednostek podległych

Uzasadnienie	Nieustannie zachodzące zmiany, de facto we wszystkich sferach życia, wymuszają na jednostkach konieczność stałego podnoszenia poziomu wykształcenia, ciągłego poszerzania swoich kompetencji, w celu przystosowania się do zmiennej i nieprzewidywalnej rzeczywistości, a także sprawnego wykorzystywania wielu możliwości, jakich dostarczają nowoczesne technologie. Z tym powiązana jest koncepcja uczenia się przez całe życie określana jest obecnie jako lifelong learning i odnosi się do wszelkiej, trwającej przez całe życie, aktywności, mającej na celu rozwój wiedzy i umiejętności w perspektywie osobistej, obywatelskiej, społecznej oraz zorientowanej na zatrudnienie.
Opis	Szkolenia będą organizowane dla pracowników urzędu i jednostek podległych na podstawie bieżących potrzeb po analizie

	i rozpoznaniu potrzeb szkoleniowych. Szkolenia będą dotyczyły zarówno aspektów miękkich, kompetencyjnych oraz tych związanych z wykonywaniem obowiązków dotyczące prawa zamówień publicznych, prawa budowlanego, gospodarki odpadami, funduszy unijnych.
Źródła finansowania	Budżet Gminy, fundusze strukturalnie z perspektywy na lata 2021 – 2027.

<u>Nazwa zadania: Promocja gminy</u>	
Uzasadnienie	Gmina zamierza kontynuować i rozwijać aktywność w obszarze promocji, organizacji wydarzeń, festynów. Są one ukierunkowane na promocję gminy, integrację mieszkańców i gości odwiedzających gminę.
Opis	Zadanie przewiduje szeroki katalog możliwych działań wśród nich można wymienić organizację festynów, pikników i innych wydarzeń o charakterze kulturalnym i rozrywkowym. Udział gminy w wydarzeniach o charakterze wojewódzkim i ogólnopolskim.
Źródła finansowania	Budżet Gminy, fundusze strukturalnie z perspektywy na lata 2021 – 2027.

<u>Nazwa zadania: Edukacja ekologiczna</u>	
Uzasadnienie	W dobie zmian klimatycznych, zwiększającego się zanieczyszczenia środowiska, zjawiska niskiej emisji, rosnących ilości odpadów ważne jest edukowanie społeczności lokalnych w zakresie potrzeby ochrony środowiska przyrodniczego.
Opis	Planowane są działania podnoszące świadomość ekologiczną dotyczącą odnawianych źródeł energii, segregacji odpadów, smogu. Przewiduje się prelekcje, warsztaty, zajęcia, inne wydarzenia ekologiczne dla dzieci np. rajdy piesze, rowerowe, wędrowki, młodzieży oraz wszystkich zainteresowanych.
Źródła finansowania	Budżet Gminy, Wojewódzki Fundusz Ochrony Środowiska i Gospodarki Wodnej w Łodzi, Narodowy Fundusz Ochrony Środowiska i Gospodarki Wodnej, fundusze strukturalnie z perspektywy na lata 2021 – 2027.

Rezultaty i efekty planowanych działań

Rezultaty przewidzianych zadań zostały uporządkowane w formie otwartego katalogu, który będzie mógł być uzupełniony w zależności do ustalonych wskaźników w ramach programów operacyjnych wdrażanych w nowej perspektywie. Weryfikacja wskaźników pozwoli na ocenę skuteczności podejmowanych działań i zostanie poddana analizie w ramach monitoringu.

Wartość bazowa 2022 określa się do stanu sprzed realizacji, dlatego też przyjęto, że wartość ta dla potrzeb strategii jest równa zeru. Z uwagi na okres

przygotowywania dokumentu i fakt, że część projektów jest w fazie koncepcyjnej lub projektowej nie jest możliwe precyzyjne wpisanie wartości docelowej. Dlatego też wartość docelowa wskaźnika nie może zostać skwantyfikowana w wyrażony liczbowo stan danego wskaźnika na moment zakończenia rzeczowej realizacji projektu. Posłużono się opcją opisową. Wartości liczbowe będą uzupełnione już na etapie docelowym opracowywania wniosków o dofinansowanie i projektów technicznych.

L.p. zadania	Nazwa zadania	Wskaźnik	Wartość bazowa 2022	Wartość docelowa 2030	Źródła weryfikacji
1.	Poprawa efektywności energetycznej na terenie gminy Gomunice	<ul style="list-style-type: none"> ▪ Liczba zmodernizowanych energetycznie budynków ▪ Powierzchnia użytkowa budynków poddanych termomodernizacji 	0	Wzrost	Dokumentacja techniczna, audyty energetyczne, audyty energetyczne ex-post
2.	Rozbudowa oczyszczalni ścieków w Gomunicach w systemie zaprojektuj i wybuduj - poprawa życia mieszkańców	<ul style="list-style-type: none"> ▪ Liczba rozbudowanych oczyszczalni ścieków 	0	Wzrost	Dokumentacja techniczna, dane Urzędu Gminy
3.	Modernizacja dróg lokalnych	<ul style="list-style-type: none"> ▪ Długość wybudowanych, przebudowanych, zmodernizowanych dróg 	0	Wzrost	Dokumentacja techniczna, dane Urzędu Gminy

4.	Budowa systemu kanalizacji sanitarnej i sieci wodociągowej	<ul style="list-style-type: none"> ▪ Długość wybudowanej kanalizacji sanitarnej ▪ Długość wybudowanej sieci wodociągowej ▪ Liczba dodatkowych osób korzystających z ulepszanego oczyszczania ścieków 	0	Wzrost	Dokumentacja techniczna, dane Urzędu Gminy
5.	Doposażenie placówek oświatowych	<ul style="list-style-type: none"> ▪ Liczba doposażonych placówek oświatowych 	0	Wzrost	Dokumentacja techniczna, dane Urzędu Gminy
6.	Rozbudowa infrastruktury sportowej i rekreacyjnej	<ul style="list-style-type: none"> ▪ Liczba wybudowanej infrastruktury sportowej i rekreacyjnej 	0	Wzrost	Dokumentacja techniczna, dane Urzędu Gminy
7.	Budowa przydomowych oczyszczalni ścieków	<ul style="list-style-type: none"> ▪ Liczba wybudowanych przydomowych oczyszczalni ścieków 	0	Wzrost	Dokumentacja techniczna, dane Urzędu Gminy
8.	Usuwanie wyrobów zawierających azbest	<ul style="list-style-type: none"> ▪ Masa wycofanych z użytkowania i unieszkodliwionych wyrobów 	0	Wzrost	Dokumentacja techniczna, dane Urzędu Gminy

		zawierających azbest			
9.	Wymiana źródeł ciepła na ekologiczne	<ul style="list-style-type: none"> ▪ Liczba zmodernizowanych źródeł ciepła <p>Szacowany roczny spadek emisji gazów cieplarnianych</p>	0	Wzrost	Dokumentacja techniczna, dane Urzędu Gminy
10.	Odnawialne źródła energii w Gminie Gomunice - kolejne etapy	<ul style="list-style-type: none"> ▪ Liczba wybudowanych jednostek wytwarzania energii elektrycznej z OZE ▪ Liczba wybudowanych jednostek wytwarzania energii cieplnej z OZE ▪ Liczba wybudowanych jednostek wytwarzania energii elektrycznej z biomasy 	0	Wzrost	Dokumentacja techniczna, dane Urzędu Gminy
11.	E – usługi publiczne	<ul style="list-style-type: none"> ▪ Liczba uruchomionych systemów 	0	Wzrost	Dokumentacja techniczna, audyty energetyczne

		<p>teleinformatycznych w podmiotach wykonujących zadania publiczne</p> <ul style="list-style-type: none"> ▪ Liczba usług publicznych udostępnionych on-line o stopniu dojrzałości 3 - dwustronna interakcja ▪ Liczba usług publicznych udostępnionych on-line o stopniu dojrzałości co najmniej 4 - transakcja 			, dane Urzędu Gminy
12.	Cyfrowa gmina	<ul style="list-style-type: none"> ▪ Liczba podmiotów wykorzystujących technologie informacyjno-komunikacyjne (TIK) ▪ Liczba osób, którzy uzyskali kwalifikacje lub nabyli kompetencje w zakresie TIK 	0	Wzrost	Dokumentacja techniczna, dane Urzędu Gminy

13.	Wsparcie opieki dla dzieci do 3 lat	<ul style="list-style-type: none"> ▪ Liczba utworzonych miejsc opieki nad dziećmi w wieku do lat 3 ▪ Liczba osób opiekujących się dziećmi w wieku do lat 3 objętych wsparciem w programie 	0	Wzrost	Dokumentacja techniczna, dane Urzędu Gminy
14.	Przyjazna szkoła - wyposażenie, organizacja zajęć dodatkowych	<ul style="list-style-type: none"> ▪ Liczba dzieci objętych w ramach programu dodatkowymi zajęciami zwiększającymi ich szanse edukacyjne w edukacji szkolnej i przedszkolnej ▪ Liczba szkół, w których pracownie przedmiotowe wykorzystują wyposażenie do prowadzenia zajęć edukacyjnych ▪ Liczba szkół i placówek systemu oświaty wykorzystujących sprzęt 	0	Wzrost	Dane Urzędu Gminy

		TIK do prowadzenia zajęć edukacyjnych			
15.	Rozwój kompetencji pracowników administracji samorządowej i jednostek podległych	<ul style="list-style-type: none"> Liczba osób, które uzyskały kwalifikacje lub nabyły kompetencje 	0	Wzrost	Dane Urzędu Gminy
16.	Promocja gminy	<ul style="list-style-type: none"> Liczba przeprowadzonych działań promocyjnych 	0	Wzrost	Dane Urzędu Gminy
17.	Edukacja ekologiczna	<ul style="list-style-type: none"> Liczba przeprowadzonych działań ekologicznych 	0	Wzrost	Dane Urzędu Gminy

Zgodność Strategii Rozwoju Gminy Gomunice z aktualnymi dokumentami strategicznymi na poziomie lokalnym, regionalnym, krajowym i europejskim

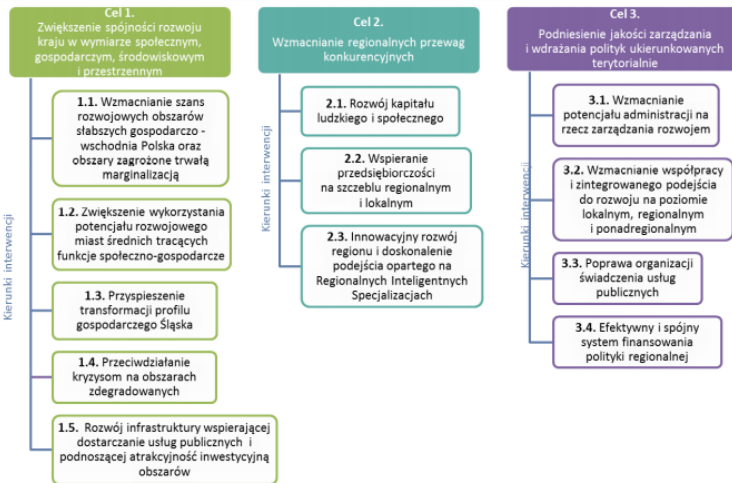
L.p.	Nazwa dokumentu	Charakterystyka zgodności
1.	Agenda 2030 na rzecz zrównoważonego rozwoju	Dokument Przekształcamy nasz świat: Agenda 2030 na rzecz zrównoważonego rozwoju (Transforming our world: the 2030 Agenda for Sustainable Development) przyjęty przez Organizację Narodów Zjednoczonych (ONZ) to program działań o bezprecedensowym zakresie i znaczeniu, definiujący model zrównoważonego rozwoju na poziomie globalnym. Jego ramy wykraczają daleko poza, realizowane do tej pory, Milenijne Cele Rozwoju przyjęte w 2000 r. Zgodnie z Agendą 2030 współczesny wysiłek modernizacyjny powinien koncentrować się na wyeliminowaniu ubóstwa we wszystkich jego przejawach, przy równoczesnej realizacji szeregu celów gospodarczych, społecznych i środowiskowych. Nowa wizja rozwoju nakreślona




		<p>w Agendzie koncentruje się na pięciu wielkich zmianach transformacyjnych określonych, jako zasada 5P (People, Planet, Prosperity, Peace, Partnership):</p> <p>Ludzie (People) Nie pomijanie nikogo, czyli docieranie do grup wykluczonych, tworzenie warunków i możliwości korzystania z powszechnych praw człowieka i osiągnięć gospodarczych przez wszystkich ludzi, zagwarantowania równego dostępu do zasobów ekonomicznych, podstawowych usług, ziemi, zasobów naturalnych, technologii i finansów.</p> <p>Planeta (Planet) Tworzenie trwałych podstaw zrównoważonego rozwoju poprzez zintegrowanie społecznych, gospodarczych i środowiskowych aspektów rozwoju, zbudowanie modelu rozwoju, który będzie sprzyjał wzrostowi gospodarczemu i większemu włączeniu społecznemu oraz racjonalnie wykorzystywał zasoby środowiska naturalnego, a poprzez to osiągnięcie lepszej jakości życia oraz rozwiązywanie problemu ubóstwa.</p> <p>Dobrobyt (Prosperity) Przekształcanie gospodarek sprzyjające tworzeniu miejsc pracy i zapewnieniu inkluzywnego rozwoju, w tym przestawienie się na zrównoważone modele konsumpcji i produkcji, przy wykorzystaniu nowych technologii i potencjału biznesu, zapewnienie dostępu do dobrej edukacji, opieki zdrowotnej, czystej wody, elektryczności, transportu, telekomunikacji, ułatwianie podejmowania działalności gospodarczej, inwestowania, wymiany handlowej; zintensyfikowanie zrównoważonego rozwoju miast.</p> <p>Pokój (Peace) Budowanie pokoju oraz skutecznych, sprawiedliwych, otwartych i odpowiedzialnych instytucji gwarantujących wzmocnienie roli prawa, włączenie społeczne i współdecydowanie, wzmocnienie roli i odpowiedzialności instytucji, które powinny wspierać rządy prawa, prawo własności, wolność słowa i mediów, wolność</p>
--	--	---

		<p>polityczną, dostęp do sprawiedliwości, niedyskryminowanie kogokolwiek.</p> <p>Partnerstwo (Partnership)</p> <p>Nowe globalne partnerstwo polegające na solidarności, współpracy, odpowiedzialności i przejrzystości podejmowanych działań, dotyczy to zarówno partnerstwa pomiędzy rządami, jak i administracją lokalną, regionalną, środowiskami naukowymi, biznesem i wszystkimi zainteresowanymi stronami i grupami.</p>
2.	<p>Polityka Spójności Unii Europejskiej na lata 2021-2027</p>	<p>Cele polityki spójności na lata 2021 – 2027:</p> <ol style="list-style-type: none"> 1. Inteligentniejsza Europa (innovacyjna i inteligentna transformacja gospodarcza) 2. Bardziej ekologiczna, niskoemisyjna Europa (w tym transformacja sektora energetycznego, przejście na gospodarkę o obiegu zamkniętym, dostosowanie do zmian klimatu i zarządzanie ryzykiem) 3. Bardziej połączona Europa (mobilność i łączność TIK) 4. Bardziej prospołeczna Europa (europejski filar praw socjalnych) 5. Europa bliższa obywatelom (zrównoważony rozwój obszarów miejskich, wiejskich i przybrzeżnych oraz inicjatywy lokalne. <p>2 cele horyzontalne:</p> <ul style="list-style-type: none"> - Budowanie potencjału administracyjnego - Współpraca między regionami i ponad granicami (osadzenie współpracy w głównym nurcie).
3.	<p>Europejski Zielony Ład (EU Green Deal)</p>	<p>Europejski Zielony Ład (EU Green Deal) to kompleksowa strategia Unii Europejskiej dotycząca ochrony środowiska oraz przeciwdziałaniu zmianom klimatycznym. Tym samym Europa do 2050 r. aspiruje do bycia pierwszym kontynentem neutralnym dla klimatu. Plan ambitny, ale możliwy do zrealizowania, biorąc pod uwagę pełne zaangażowanie wszystkich państw członkowskich w jego realizację. Głównym celem, obok neutralności klimatycznej, jest przede wszystkim ochrona życia ludzkiego oraz zwierząt</p>

		<p>i roślin, przy jednoczesnym wsparciu transformacji energetycznej na rzecz czystej technologii.</p> <p>Europejski Zielony Ład składa się z 10 założeń:</p> <ol style="list-style-type: none"> 1. Europa bez zanieczyszczeń - zanieczyszczenie powietrza, wody oraz rozwiązanie problemu zanieczyszczenia przemysłowego; 2. Przejście na gospodarkę cyrkulacyjną - przyjęcie nowego planu działania na rzecz gospodarki o obiegu zamkniętym do marca 2020 r.; 3. Program "Farm to Fork" - cele dotyczące redukcji chemicznych pestycydów (50% do 2030 r.), nawozów i zwiększenie powierzchni upraw organicznych; 4. Zielona Wspólna Polityka Rolna - wysokie ambicje środowiskowe i klimatyczne w ramach reformy Wspólnej Polityki Rolnej; 5. Mechanizm JUST Transition - wsparcie finansowe dla regionalnych planów transformacji energetycznej; 6. Finansowanie transformacji - fundusze na zielone innowacje i inwestycje publiczne; 7. Czysta, przystępna cenowo i bezpieczna energia - ocena ambicji państw członkowskich ujętych w ramach krajowych planów w zakresie energii i klimatu; 8. Osiągnięcie neutralności klimatycznej - propozycja pierwszej ustawy klimatycznej zapisującej cel neutralności klimatycznej do 2050r.; 9. Zrównoważony transport - przyjęcie strategii na rzecz zrównoważonej i inteligentnej mobilności, a także przegląd dyrektywy w sprawie infrastruktury paliw alternatywnych i rozporządzenia TEN-T; 10. Ochrona europejskiego kapitału naturalnego - propozycja strategii UE na rzecz różnorodności biologicznej do 2030 r .
4.	<p>Strategia na rzecz Odpowiedzialnego Rozwoju do roku 2020</p>	<p>Strategia określa podstawowe uwarunkowania, cele i kierunki rozwoju kraju w wymiarze społecznym, gospodarczym, regionalnym i przestrzennym w perspektywie roku 2020 i 2030. SOR przedstawia nowy model rozwoju – rozwój odpowiedzialny oraz społecznie i terytorialnie zrównoważony. Jest on oparty</p>

	<p>(z perspektywą do 2030 r.)</p>	<p>o indywidualny potencjał terytorialny, inwestycje, innowacje, rozwój, eksport oraz wysoko przetworzone produkty. Nowy model rozwoju zakłada odchodzenie od dotychczasowego wspierania wszystkich sektorów/branż na rzecz wspierania sektorów strategicznych, mogących stać się motorami polskiej gospodarki. Jego fundamentalnym wyzwaniem jest przebudowanie modelu gospodarczego tak, żeby służył on całemu społeczeństwu.</p> <p>Cele szczegółowe:</p> <p>I. Trwały wzrost gospodarczy oparty coraz silniej o wiedzę, dane i doskonałość organizacyjną (obszary: Reindustrializacja, Rozwój innowacyjnych firm, Małe i średnie przedsiębiorstwa, Kapitał dla rozwoju, Ekspansja zagraniczna);</p> <p>II. Rozwój społecznie wrażliwy i terytorialnie zrównoważony (obszary: Spójność społeczna, Rozwój zrównoważony terytorialnie);</p> <p>III. Skuteczne państwo i instytucje służące wzrostowi oraz włączeniu społecznemu i gospodarczemu (obszary: Prawo w służbie obywatelom i gospodarce, Instytucje prorozwojowe i strategiczne zarządzanie rozwojem, E-państwo, Finanse publiczne, Efektywność wykorzystania środków UE) oraz obszary wpływające na osiągnięcie celów Strategii: Kapitał ludzki i społeczny, Cyfryzacja, Transport, Energia, Środowisko, Bezpieczeństwo Narodowe.</p>
5.	<p>Krajowa Strategia Rozwoju Regionalnego 2030 (KSRR 2030)</p>	<p>KSRR 2030 jest podstawowym dokumentem strategicznym polityki regionalnej państwa w perspektywie do 2030 r. Strategia ta jest zbiorem wspólnych wartości, zasad współpracy rządu i samorządów oraz partnerów społeczno-gospodarczych na rzecz rozwoju kraju i województw. Dokument określa systemowe ramy prowadzenia polityki regionalnej zarówno przez rząd wobec regionów, jak i wewnątrzregionalne. Odegra on w nadchodzących latach ważną rolę w procesie programowania środków publicznych, w tym funduszy UE.</p>

		<p>1. Adaptacja do zmian klimatu oraz ograniczanie zagrożeń dla środowiska.</p> <p>2. Przeciwdziałanie negatywnym skutkom procesów demograficznych.</p> <p>3. Rozwój i wsparcie kapitału ludzkiego i społecznego.</p> <p>4. Wzrost produktywności i innowacyjności regionalnych gospodarek.</p> <p>5. Rozwój infrastruktury podnoszącej konkurencyjność, atrakcyjność inwestycyjną i warunki życia w regionach.</p> <p>6. Zwiększenie efektywności zarządzania rozwojem (w tym finansowania działań rozwojowych) oraz współpracy między samorządami terytorialnymi i między sektorami.</p> <p>7. Przeciwdziałanie nierównościom terytorialnym i przestrzennej koncentracji problemów rozwojowych oraz niwelowanie sytuacji kryzysowych na obszarach zdegradowanych.</p> <p>Cele główne i cele szczegółowe polityki regionalnej</p> <div data-bbox="571 1003 1401 1621" style="border: 1px solid black; padding: 10px;"> <p style="text-align: center;">Cel główny KSRR:</p> <p style="text-align: center;">Głównym celem polityki regionalnej jest efektywne wykorzystanie endogenicznych potencjałów terytoriów i ich specjalizacji dla osiągnięcia zrównoważonego rozwoju kraju, co stworzy będzie warunki do wzrostu dochodów mieszkańców Polski przy jednoczesnym osiągnięciu spójności w wymiarze społecznym, gospodarczym, środowiskowym i przestrzennym</p>  <pre> graph TD G[Cel główny KSRR] --- C1[Cel 1. Zwiększenie spójności rozwoju kraju w wymiarze społecznym, gospodarczym, środowiskowym i przestrzennym] G --- C2[Cel 2. Wzmacnianie regionalnych przewag konkurencyjnych] G --- C3[Cel 3. Podniesienie jakości zarządzania i wdrażania polityk ukierunkowanych terytorialnie] C1 --- I1[1.1. Wzmacnianie szans rozwojowych obszarów słabszych gospodarczo - wschodnia Polska oraz obszary zagrożone trwałą marginalizacją] C1 --- I2[1.2. Zwiększenie wykorzystania potencjału rozwojowego miast średnich tracących funkcje społeczno-gospodarcze] C1 --- I3[1.3. Przyspieszenie transformacji profilu gospodarczego Śląska] C1 --- I4[1.4. Przeciwdziałanie kryzysom na obszarach zdegradowanych] C1 --- I5[1.5. Rozwój infrastruktury wspierającej dostarczanie usług publicznych i podnoszącej atrakcyjność inwestycyjną obszarów] C2 --- I21[2.1. Rozwój kapitału ludzkiego i społecznego] C2 --- I22[2.2. Wspieranie przedsiębiorczości na szczeblu regionalnym i lokalnym] C2 --- I23[2.3. Innowacyjny rozwój regionu i doskonalenie podejścia opartego na Regionalnych Inteligentnych Specjalizacjach] C3 --- I31[3.1. Wzmacnianie potencjału administracji na rzecz zarządzania rozwojem] C3 --- I32[3.2. Wzmacnianie współpracy i zintegrowanego podejścia do rozwoju na poziomie lokalnym, regionalnym i ponadregionalnym] C3 --- I33[3.3. Poprawa organizacji świadczenia usług publicznych] C3 --- I34[3.4. Efektywny i spójny system finansowania polityki regionalnej] I1 --- K1[Kierunki interwencji] I2 --- K1 I3 --- K1 I4 --- K1 I5 --- K1 I21 --- K2[Kierunki interwencji] I22 --- K2 I23 --- K2 I31 --- K3[Kierunki interwencji] I32 --- K3 I33 --- K3 I34 --- K3 </pre> </div>
6.	<p>Strategia Zrównoważonego Rozwoju Transportu do 2030 r.</p>	<p>Głównym celem krajowej polityki transportowej przedstawionej w strategii jest zwiększenie dostępności transportowej kraju oraz poprawa bezpieczeństwa uczestników ruchu i efektywności sektora transportowego przez utworzenie spójnego, zrównoważonego, innowacyjnego i przyjaznego użytkownikom systemu transportowego na poziomie krajowym, europejskim i globalnym. Osiągnięcie tego celu pozwoli na rozwijanie</p>

		<p>dogodnych warunków, sprzyjających stabilnemu rozwojowi gospodarczemu kraju.</p> <p>Realizacja celu głównego w perspektywie do 2030 r. wymaga podjęcia następujących działań:</p> <ul style="list-style-type: none"> • budowy zintegrowanej i wzajemnie powiązanej sieci transportowej służącej konkurencyjnej gospodarce; • poprawy sposobu organizacji i zarządzania systemem transportowym; • zmiany w indywidualnej i zbiorowej mobilności (chodzi m.in. o promocję transportu zbiorowego); • poprawy bezpieczeństwa uczestników ruchu oraz przewożonych towarów; • ograniczania negatywnego wpływu transportu na środowisko; • poprawy efektywności wykorzystania publicznych środków na przedsięwzięcia transportowe.
7.	Polityka energetyczna Polski do 2040 r.	<p>W PEP2040 podejmowane są strategiczne decyzje inwestycyjne, mające na celu wykorzystanie krajowego potencjału gospodarczego, surowcowego, technologicznego i kadrowego oraz stworzenie poprzez sektor energii dźwigni rozwoju gospodarki, sprzyjającej sprawiedliwej transformacji. Główne filary strategii⁸</p> <div style="display: flex; justify-content: space-around; align-items: flex-end;"> <div style="text-align: center;"> <p>I filar</p>  <p>Sprawiedliwa transformacja</p> </div> <div style="text-align: center;"> <p>II filar</p>  <p>Zeroemisyjny system energetyczny</p> </div> <div style="text-align: center;"> <p>III filar</p>  <p>Dobra jakość powietrza</p> </div> </div>
8.	Strategia Rozwoju Województwa Łódzkiego 2030	<p>Strategia rozwoju województwa jest najważniejszym dokumentem samorządu województwa określającym wizję i cele polityki regionalnej w wymiarze gospodarczym, społecznym i przestrzennym oraz działania niezbędne do ich osiągnięcia.</p>

⁸ [Polityka energetyczna Polski do 2040 r.: Biuletyn Informacji Publicznej Ministerstwa Klimatu i Środowiska \(mos.gov.pl\)](https://mos.gov.pl).

	<p>W Strategii wskazano trzy cele strategiczne w ramach trzech sfer: gospodarczej, społecznej i przestrzennej:</p> <ul style="list-style-type: none"> • Nowoczesna i konkurencyjna gospodarka, • Obywatelskie społeczeństwo równych szans, • Atrakcyjna i dostępna przestrzeń. <p>Strategia</p>
--	--

Zgodność celów Strategii Rozwoju Gminy Gomunice z celami Strategii Rozwoju Województwa Łódzkiego 2030

Cele Strategii rozwoju Gminy Gomunice	Cele Strategii rozwoju województwa łódzkiego
<i>Cel strategiczny: Gmina Gomunice atrakcyjna, bezpieczna i konkurencyjna do życia oraz pracy</i>	<ul style="list-style-type: none"> ▪ ochrona i kształtowanie krajobrazu ▪ zwiększenie dostępności transportowej ▪ nowoczesna energetyka w województwie
<i>Cel strategiczny: Przeciwdziałanie negatywnym skutkom zmian klimatu</i>	<ul style="list-style-type: none"> ▪ adaptacja do zmian klimatu i poprawa jakości zasobów środowiska
<i>Cel strategiczny: Wsparcie rozwoju i konkurencyjności lokalnej gospodarki</i>	<ul style="list-style-type: none"> ▪ zwiększenie potencjału badawczego i innowacyjnego ▪ wsparcie rozwoju MŚP ▪ wsparcie sektora rolnego i jego konkurencyjności
<i>Cel strategiczny: Wsparcie i rozwój kapitału społecznego</i>	<ul style="list-style-type: none"> ▪ podnoszenie jakości kapitału ludzkiego ▪ rozwój kapitału społecznego ▪ poprawa stanu zdrowia mieszkańców ▪ ograniczenie skali ubóstwa i wykluczenia społecznego

System wdrażania Strategii

Realizacja, monitoring i ewaluacja

Strategia jest dokumentem, który należy monitorować i w miarę potrzeb aktualizować, tak żeby przez cały okres w kontekście celów i zadań opracowanie nie traciło swojej aktualności. System monitorowania i ewaluacji jest istotnym wymogiem, stawianym dokumentom szczebla strategicznego i ma koncentrować się na weryfikacji postępów we wdrażaniu oraz osiąganiu założonych celów. Gromadzenie i interpretacja danych dotyczących strategii pozwala na bieżące korekty działań komórek organizacyjnych i osób wdrażających strategię w razie wystąpienia nieprawidłowości.

Monitoring wdrażania strategii służy:

- kontroli postępu realizacji poszczególnych projektów wyznaczonych w ramach poszczególnych celów strategicznych;
- obserwacji i ocenie stanu zaawansowania konkretnych projektów umożliwiającej bieżącą identyfikację trudności w ich realizacji;
- ocenie zaangażowania komórek organizacyjnych i osób odpowiedzialnych za ich wdrażanie;
- weryfikacji zgodności z założonymi celami;
- efektywności wykorzystania przeznaczonych na ich realizację środków.

Celem przeprowadzania monitoringu jest weryfikacja danych odnośnie realizacji celów operacyjnych i dokonywanie bieżących korekt w procesie wdrażania zadań, podczas gdy w przypadku ewaluacji chodzi o formułowanie wniosków i rekomendacji mogących posłużyć udoskonalaniu założeń, jak i innych działań, które będą prowadzone w przyszłości. Natomiast ewaluacja dostarcza informacji potrzebnych do rozwiązywania problemów, które nie mogą zostać zdiagnozowane jedynie w oparciu o monitoring⁹. Ewaluacja to obiektywna ocena rezultatu wdrażania strategii, której celem jest dostarczenie rzetelnych i przydatnych informacji, służących wsparciu procesu decyzyjnego. Celem systemu monitorowania i ewaluacji jest:

- ocenianie skuteczności strategii;
- wczesne ostrzeżenie przed zagrożeniami;

⁹ Ewaluacja. Poradnik dla pracowników administracji publicznej.

- wykrywanie zbliżania się do momentów, w których następuje konieczność zmiany drogi rozwoju gminy;
- dostarczenie informacji niezbędnych do ewaluacji i w konsekwencji podjęcia decyzji o aktualizacji całej strategii lub niektórych jej części.

Zakres monitorowania i ewaluacji obejmuje:

- realizację strategii,
- ocena stopnia osiągnięcia celów operacyjnych,
- czynniki rozwojowe wewnętrzne i w otoczeniu, które w istotny sposób oddziaływały na dotychczasową realizację strategii i wpływają na ewentualną potrzebę jej aktualizacji.

System składa się z dwóch części składowych tj.:

- 1) Monitoringu obejmującego zbieranie i selekcjonowanie informacji, wskazanie jednostek odpowiedzialnych za pozyskiwanie, gromadzenie, przechowywanie i przetwarzanie informacji niezbędnych do wyliczania wskaźników monitoringu. Ważne jest, aby informacje były zawsze aktualne, uporządkowane i dostępne dla zainteresowanych. Monitoring realizacji poszczególnych celów operacyjnych odbywać się będzie w oparciu o przypisane do nich mierzalne wskaźniki.
- 2) Ewaluacji obejmującego ocenę i interpretację zgromadzonych w podsystemie monitoringu danych. Podstawę ewaluacji stanowią będą dane pochodzące z monitoringu, tj. systematycznego badania procesu wdrażania strategii oraz efektów podejmowanych działań. Sprawnie funkcjonujący i odpowiednio zaplanowany system monitoringu jest podstawowym warunkiem pozyskania rzetelnych danych umożliwiających dokonanie ewaluacji strategii.

Źródła finansowania

Fundusze unijne w nowej perspektywie pomogą wzmocnić polską gospodarkę, ale przede wszystkim umożliwią szybsze wyjście z kryzysu wywołanego przez pandemię koronawirusa. Środki finansowe zostaną zainwestowane w rozwój, infrastrukturę, cyfryzację, środowisko, edukację, rolnictwo, zdrowie oraz tworzenie nowych miejsc pracy. Nowa perspektywa finansowa Unii Europejskiej na lata 2021 - 2027 stwarza duże możliwości realizacji celów zawartych w strategii poprzez pozyskiwanie funduszy strukturalnych Unii Europejskiej.

Około 60 % funduszy z polityki spójności trafi do programów realizowanych na poziomie krajowym. Pozostałe 40 % otrzymają programy regionalne, zarządzane przez marszałków województw. Pieniądze na programy regionalne podzielono według algorytmu opartego na danych statystycznych, między innymi na liczbie ludności i PKB na mieszkańca. 75 % środków zostało już podzielonych, a 25 %. (7,1 miliarda euro) jest teraz dzielone w negocjacjach kontraktów programowych. Z kolei środki z Funduszu na rzecz Sprawiedliwej Transformacji zostaną skierowane na łagodzenie skutków transformacji do gospodarki neutralnej dla klimatu. Skorzystają z niego województwa: śląskie, małopolskie, dolnośląskie, wielkopolskie, lubelskie i **łódzkie**.

Fundusze UE dla regionów¹⁰

Województwo	Kwota na program regionalny (mln euro)	Kwota dla województwa program regionalny + FST + Program dla Polski Wschodniej (mln euro)
Dolnośląskie	1 673 416 820	2 229 416 820
Kujawsko-Pomorskie	1 753 423 961	1 753 423 961
Lubelskie	2 272 912 292	2 938 912 292
Lubuskie	861 468 297	861 468 297
Łódzkie	2 291 959 172	2 635 959 172
Małopolskie	2 320 280 381	2 567 280 381

¹⁰ [Fundusze unijne dla regionów - rezerwa podzielona po rozmowach z marszałkami województw - Ministerstwo Funduszy i Polityki Regionalnej \(funduszeuropejskie.gov.pl\)](https://funduszeuropejskie.gov.pl)

Mazowieckie	2 009 926 510	2 427 926 510
Opolskie	920 999 577	920 999 577
Podkarpackie	2 181 366 023	2 599 366 023
Podlaskie	1 251 205 913	1 669 205 913
Pomorskie	1 674 092 590	1 674 092 590
Śląskie	2 792 340 098	4 858 340 098
Świętokrzyskie	1 403 141 203	1 821 141 203
Warmińsko-Mazurskie	1 731 096 820	2 149 096 820
Wielkopolskie	1 670 869 290	2 057 869 290
Zachodniopomorskie	1 611 209 396	1 611 209 396
RAZEM	28 419 708 343	34 775 708 343

Poza budżetem własnym przewidzianym na inwestycje do dyspozycji gminy i pozostałych interesariuszy będą fundusze strukturalne, w tym **Fundusze Europejskie dla Łódzkiego 2027**, czyli program, który będzie stanowił podstawowy dokument, określający kierunki wykorzystania środków Europejskiego Funduszu

Rozwoju Regionalnego i Europejskiego Funduszu Społecznego Plus w województwie łódzkim. Region planuje wspierać szeroki zakres działań przy wykorzystaniu Funduszy Europejskich, obejmujący m.in.:

- działalność B+R,
- inwestycje w MŚP,
- wykorzystanie odnawialnych źródeł energii,
- efektywność energetyczną,
- zrównoważony transport,
- adaptację do zmian klimatu,
- gospodarkę wodną,
- bioróżnorodność,
- gospodarkę o obiegu zamkniętym,
- zatrudnienie,
- dostęp do usług społecznych,
- włączenie społeczne,
- rozwój umiejętności i kompetencji,
- działania z zakresu turystyki, kultury i rewitalizacji.

Ponadto środki będą dostępne w ramach Wspólnej Polityki Rolnej. W jej ramach będzie wdrażany w nowym okresie Program Rozwoju Obszarów Wiejskich. Ponadto zrównoważony rozwój obszarów wiejskich będzie wspierany przez Krajową Sieć Obszarów Wiejskich (KSOW) oraz Lokalnych Grup Działania. Nowe działania w ramach WPR będą koncentrowały się na wspieraniu rozwoju sektora rolno-spożywczego oraz ocenie jego oddziaływania na klimat i środowisko, ze szczególnym uwzględnieniem ich ochrony. Dla Miejskich Obszarów Funkcjonalnych w nowej perspektywie finansowej 2021-2027 przewidziano wsparcie w postaci Zintegrowanych Inwestycji Terytorialnych (ZIT). Szczegółowy zakres wsparcia w ramach ZIT zostanie określony zgodnie z Umową Partnerstwa w programie regionalnym. W ramach instrumentu ZIT realizowane będą mogły być projekty o zintegrowanym charakterze pod względem tematycznym lub terytorialnym, koncentrujące się na wyzwaniach rozwojowych, które jednostki samorządu terytorialnego tworzące MOF zdecydują się adresować wspólnie, tak na etapie realizacji projektu jak i późniejszej eksploatacji.

Planowane programy w latach 2021 – 2027¹¹

Program Fundusze Europejskie dla Rozwoju Społecznego (FERS)

Pieniądze z Funduszu Europejskiego dla Rozwoju Społecznego będą inwestowane między innymi w poprawę sytuacji osób na rynku pracy, zwiększenie dostępności dla osób ze szczególnymi potrzebami, zapewnienie opieki nad dziećmi, edukację i zdrowie.

Celem FERS będzie poprawa sytuacji zawodowej i społecznej osób z niepełnosprawnościami. Dofinansowanie z FERS trafi także na zwiększenie dostępności opieki żłobkowej. FERS będzie koncentrował się także na jakości edukacji, w tym kształcenia zawodowego i szkolnictwa wyższego. W obszarze zdrowia, podobnie jak w obecnej perspektywie finansowej, priorytetem będzie przejście od opieki instytucjonalnej do opieki lokalnej. Fundusze unijne w ramach FERS wesprą także osoby starsze potrzebujące opieki oraz dzieci i młodzież z zaburzeniami psychicznymi.

Program Fundusze Europejskie dla Nowoczesnej Gospodarki (FENG)

Wzrost aktywności badawczej oraz innowacyjności przedsiębiorstw, a także aktywizacja współpracy biznesu i nauki – to główne cele FENG. Budżet programu to 36 miliardów złotych. Z FENG będą mogli skorzystać przedsiębiorcy i firmy, instytucje z sektora nauki, konsorcja przedsiębiorstw oraz instytucje otoczenia biznesu, w szczególności ośrodki innowacji i instytucje finansowe. Wsparcie będzie dostępne w formie dotacji, instrumentów finansowych (kapitałowych lub gwarancyjnych) oraz instrumentów mieszanych. W programie są przewidziane trzy priorytety:

- **wsparcie dla przedsiębiorców**, czyli zapewnienie dofinansowania w obszarach B+R, wdrożeń nowych rozwiązań, internacjonalizacji, rozwoju kompetencji, cyfryzacji, zielonej gospodarki;
- **środowisko przyjazne innowacjom**, czyli wspieranie projektów o strategicznym znaczeniu dla polskiej gospodarki, w tym rozbudowy publicznej infrastruktury badawczej, transferu i komercjalizacji technologii powstających

¹¹ [Fundusze Europejskie na lata 2021-2027 - Ministerstwo Funduszy i Polityki Regionalnej](#), stan 04.08.2021 r.

na uczelniach i w instytutach, a także wzmocnienie potencjału ośrodków innowacji takich jak akceleratory, klastry, instytucje badawcze oraz szerokie wsparcie start-upów;

- **pomoc techniczna**, czyli zapewnienie systemowego wsparcia dla potencjalnych beneficjentów poprzez realizację działań zachęcających i ułatwiających ubieganie się o środki z programu FENG, kontynuacja STEP i Innovation Coach, wspieranie beneficjentów w realizacji projektów, a także zapewnienie wsparcia administracyjnego.

Fundusze Europejskie na Rozwój Cyfrowy (FERC)

Program Fundusze na Rozwój Cyfrowy jest następcą programu Polska Cyfrowa, który przez ostatnie lata wspiera cyfryzację. FERC będzie koncentrował się przede wszystkim na zwiększeniu dostępu do ultraszybkiego Internetu szerokopasmowego. Program będzie wspierał inwestycje z zakresu budowy, rozbudowy lub przebudowy infrastruktury telekomunikacyjnej. Szybki Internet będzie doprowadzany nie tylko do gospodarstw domowych i przedsiębiorstw, ale także do urzędów, szkół, szpitali czy instytucji kultury.

Kolejnym priorytetem programu będzie zwiększenie jakości i dostępności e-usług publicznych, w tym zdrowotnych. Fundusze unijne pomogą udostępnić nowoczesne usługi cyfrowe, które pozwolą na załatwienie spraw obywateli i przedsiębiorców w formie elektronicznej. Działania FERC będą m.in. nakierowane na rozwój i wdrożenie nowych e-usług z obszaru zdrowia, finansów czy sprawiedliwości. Ważnym obszarem wsparcia będzie także cyfryzacja procesów administracyjnych, dzięki czemu poszerzy się zakres spraw możliwych do załatwienia online. Bardzo istotne będzie również finansowanie w nowej perspektywie cyberbezpieczeństwa.

Budżet programu to 2 miliardy euro i będzie on dostępny w formie dotacji. Z FERC będą mogli skorzystać przedsiębiorcy, administracja publiczna, podmioty lecznicze oraz instytucje kultury i systemu szkolnictwa wyższego i nauki, a także organizacje pozarządowe.

Fundusze Europejskie na Infrastrukturę, Klimat i Środowisko

FEnIKS będzie największym w Polsce i Unii Europejskiej programem wdrażanym z pieniędzy unijnych. Z FEnIKS będzie wspierane:

- obniżenie emisyjności gospodarki i transformację w kierunku gospodarki przyjaznej środowisku i o obiegu zamkniętym,
- budowę efektywnego i odpornego systemu transportowego, o jak najniższym negatywnym wpływie na środowisko naturalne,
- dokończenie realizacji sieci bazowej TEN-T do roku 2030,
- poprawę bezpieczeństwa transportu,
- zapewnienie równego dostępu do opieki zdrowotnej oraz poprawę odporności systemu ochrony zdrowia,
- wzmocnienie roli kultury w rozwoju społecznym i gospodarczym.

FEnIKS to rozwój transportu, dostępność komunikacji zbiorowej, a także inwestycje w porty morskie, drogi wodne śródlądowe i przewozy intermodalne. Wsparciem będzie objęta modernizacja linii kolejowych oraz budowa dróg ekspresowych i krajowych, w tym obwodnic miast. W energetyce zostanie dofinansowana poprawa efektywności energetycznej, odnawialne źródła energii i inteligentne sieci energetyczne. Dla sektora środowiska w FEnIKS planowane są działania w zakresie adaptacji do zmian klimatu, inwestycje w zakresie gospodarki wodno-ściekowej, rozwój systemów gospodarowania odpadami oraz wsparcie dla ochrony różnorodności biologicznej. Inwestycje w kluczowych obszarach systemu ochrony zdrowia przyczynią się do wzrostu jakości usług zdrowotnych oraz większej ich skuteczności. W sektorze kultury przewiduje się działania mające na celu ochronę zabytków o światowym i krajowym znaczeniu. Ponadto ważnym aspektem jest rozwój instytucji kultury oraz wspieranie adaptacji do nowych funkcji kulturalnych i społecznych.

Załącznik - Diagnoza Społeczno – Gospodarcza i Przestrzenna Gminy

